

## شیکردنەوهی شوێنی بۆ دابەشبوونی ئاوی ژێر زەوی لە سنوری قەزای شەقلاو

توێژینەوهیەکی وەرگیراوه لە تیزی دکتۆرای (پەيوەندی نیوان پرووی زەوی و بەرەمی ئاوی ژێر زەوی لە قەزای شەقلاو و تواناکی و بەرەینانی)

سۆران عبدالفتاح عبدالله<sup>1</sup> پ.ی.د. نالی جەواد حەمەد<sup>2</sup>

<sup>2-1</sup> بەشی جوگرافیا- فاکەلتی پەرۆهردە، زانکۆی کۆیە، کوردستان، عێراق.

پوختە:

مەبەست لە دابەشبوونی جوگرافی ئاوی ژێرزەوی، خستنه پرووی سەر جەم تاییەتەندییە هایدروئۆلۆجیەکانی ناوچەکیە بەگۆرە پلەبەندی بەرزى و نزمى ناوچەى توێژینەوه، کە خۆی لە (دابەشبوون، قوولێ، بری بەرەم، ئاستی جیگیر، ئاستی گۆراو، شوێنی ئەستۆتۆمی، بەرزیمان لە ئاستی پرووی دەریا و سالی هەلکەندن) ی بیرهکان دەبینتەوه پێویستە ئاماژە بەوەبکەین کەوا زۆرتەری بری بەرەمی ئاوی ژێرزەوی دەکەوتە هەرێمی بەرزى نزمى دووهم، کە بری بەرەمیان دەگاتە (16800 گالۆن) ه لە خولەکیکدا، وەکەمترینیش بەر بەرزترین هەرێمی سنوری ناوچەى لیکۆلینەوه دەکەوت. کلیلە وشە: ئاوی ژێرزەوی، ئاستی نەگۆر، بەرزى و نزمى، بری بەرەم، ئاستی گۆراو.

پێشەکی:

- 1- بەرزى و نزمى هیچ کاریگەریەکی لە سەر دابەشبوونی ئەم دەرامەتە سروشتیە هەیە؟
- 2- ئاستەکانی (جیگیر و گۆراو) ی ئاوی ژێرزەوی بە گۆرەى یەکە بەرزى نزمیەکان گۆرانى بەسەر دادیت؟
- 2- گریمانەى توێژینەوه:
- 1- بەرزى و نزمى کاریگەریەکی دیاری بەسەر دابەشبوونی ئاوی ژێرزەوی هەیە.
- 3- ئاستەکانی (جیگیر و گۆراو) ی ئاوی ژێرزەوی بە گۆرەى یەکە بەرزى نزمیەکان گۆرانى بەسەر دادیت.
- 4- نامانجى لیکۆلینەوه:
- 1- دەستنیشانکردنى گەنجینەکانى ئاوی ژێرزەوی و دیاریکردنى شوێنە دەولەمەند و هەزارەکانى ناوچەکە.
- 2- شیکردنەوهى دابەشبوونی جوگرافیایى شۆمەکانى ئاوی ژێرزەوی لەقەزاکەدا.
- 3- دەرخستنى برى ئاوی ژێرزەوی ناوچەکە و هەولەدان بۆ وەبەر هینانی لەبوار مجۆر بەجۆرەکان.
- 5- گرینگی لیکۆلینەوه:

باسکردن لە دەرامەتی ئاو و دیاریکردنی کیشە و چارەسەرەکانی لە هەر ناوچەیک بێت لە بنەما سەرەکییەکانی کاری توێژەرانی جوگرافیایە، بەهۆی ئەوەی کە ئاوی ژێرزەوی لە زۆر بەی شوێنەکاندا سەرچاوەکەى بۆ ئاوی داباریوی ناوچەکە و پاشان داچۆرانى بەناو چینە جیۆلۆجیەکانى ناوچەکەدا دەگۆزێتەوه بۆخەزانەکانى ژێرزەوی نەگەرى گۆرانى رەگەزە (کیمیایی و فیزیایی) یەکانى هەیه، ئاوی ژێرزەوی بەهەموو ئەو ئاوانە دەگۆزێت کە لە ژێرزەوی بەشێوهى سروشتى وەك کانیاو دیتەرەوه یان بەشێوهى دەست کرد وەك بېر و کارێزەکان (ئەحمەد، 2017، ل67)، لە نیوان کونیلە و درزەکانى پێکەتە و چینە بەردەکان جوولە دەکات، بە بەشێکی سەرەکی لە سورى سروشتى ئاو دادەنرێت، کە بەشێک لە ئاوی باران بۆ ژێرزەوی دەپالێوی و لە حەشارگاکانى ژێرزەوی کۆدەبێتەوه و دواتر بۆ دووریەکی زیاتر دەروات، یاخود دەگەڕێتەوه سەر زەوی لە رینگەى کانى و دەریاچەکان و روهەکان بەکردارى هەلمین (نتج) یان لە رینگەى هەلکەندى بېرەوه دەگەڕێتەوه (الانصارى، 1979، ص102).

1- کیشەى لیکۆلینەوه:

2- پىنگەمى جوگرافى ناوچەمى لىكۆلىنەمۇه:

قەزى شەقلاوۋە دەكەوتتە بەشەكانى ناوہراستى ھەرىمى كوردستانى عىراق، لە سنورى پارىزگای ھەولنر، بەدوورى (50كم)دەكەوتتە باكورى رۆژھەلاتى شارى ھەولنر، لە نەخشەمى (2)دا بەدىاردەكەوتت، ئەم قەزایە دابەشى سەر (6)یەكەمى ئىدارى بوە ئەوانىش پىكدین لە ھەرىكە لە ناحیەكانى (ناوہند، باسرمە، پىرمام، ھەرىر، ھىران، بالىسان) ، لە نەخشەمى (1)دا یەكەكارگىر یەكانى قەزاکە دىارىكرارە.

سنورى ھاوبەشى ئەم قەزایە لە باكور و باكورى خۆرھەلاتى لەگەل ھەرىكە لە قەزاكانى (سوران و رەواندز و رانیە)یە، بەلام لە بەشەكانى باشور لەگەل ھەرىكە لە قەزاكانى(كۆبە و بنەسلاوہ) وە لە بەشەكانى خۆرئاواو باكورى خۆرئاوا لەگەل قەزاكانى(خەبات و ئاكرى) سنورى ھەمە. نەخشەمى (2) شوینى قەزای شەقلاوۋە بەگوئىرەمى ھەرىمى كوردستان.

دانىشتوانى ناوچەمى لىكۆلىنەمۇه بۆ زۆربەمى چالاكىەكانى رۆژانەمىان پشت بە ئاوى ژىرزومى ناوچەكە دەبەستن، بەم پىنەمى كە ئاوى سەرمزومى لە ناوچەكە كەمە و بەشى پىداوېستتەكانى ناوچەكە ناكات، سەرمەنجام دابەزىن و پىسبونى ئاوى ژىرزومىش زىان بەتەندروستى مروڤ دەگەمىنیت، بۆبە بەكار ھىنانى تەكنىكى شىكارى شىكردەنومى نامارى و شوینى لە سىستەمى زانىارىە جوگرافىەكان بۆ جىبەجىكردنى باشترین و ووردترین رىنگایە كە وینای تاپبەتمەندى ئاوى ژىرزومى بكات.

6-مىتۆدى لىكۆلىنەمۇه:

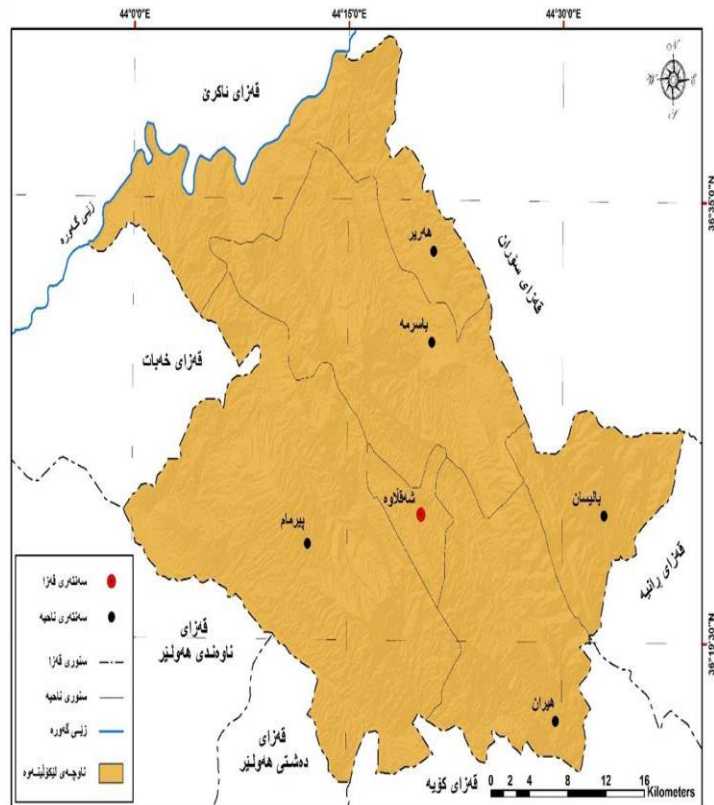
جوگرافىا پالپشت بە سروشتى ناویەكداچووى ژمارەيەك زانستدا، پشت بە ژمارەيەك مىتۆدى رىنگای توژىنەمۇه دەبەستت، بەلام لەگەل ئەمۇشدا ھەر بەشىكى جوگرافىا ژمارەيەك مىتۆدى تاپبەت بەخۆمى ھەمە، بۆ ئەمۇمى شىكردەنومى داتاكانى بەرىگەمىكى دروست بكات، بۆبە ئىمەش ھەرىكە لەم مىتۆدانەمان بەكار ھىناوہ، مىتۆدى ھەرىمى، مىتۆدى ھەرىمى و مىتۆدى وەسفى شىكارى.

یەكەم// ھەكەوتى شوینى لىكۆلىنەمۇه:

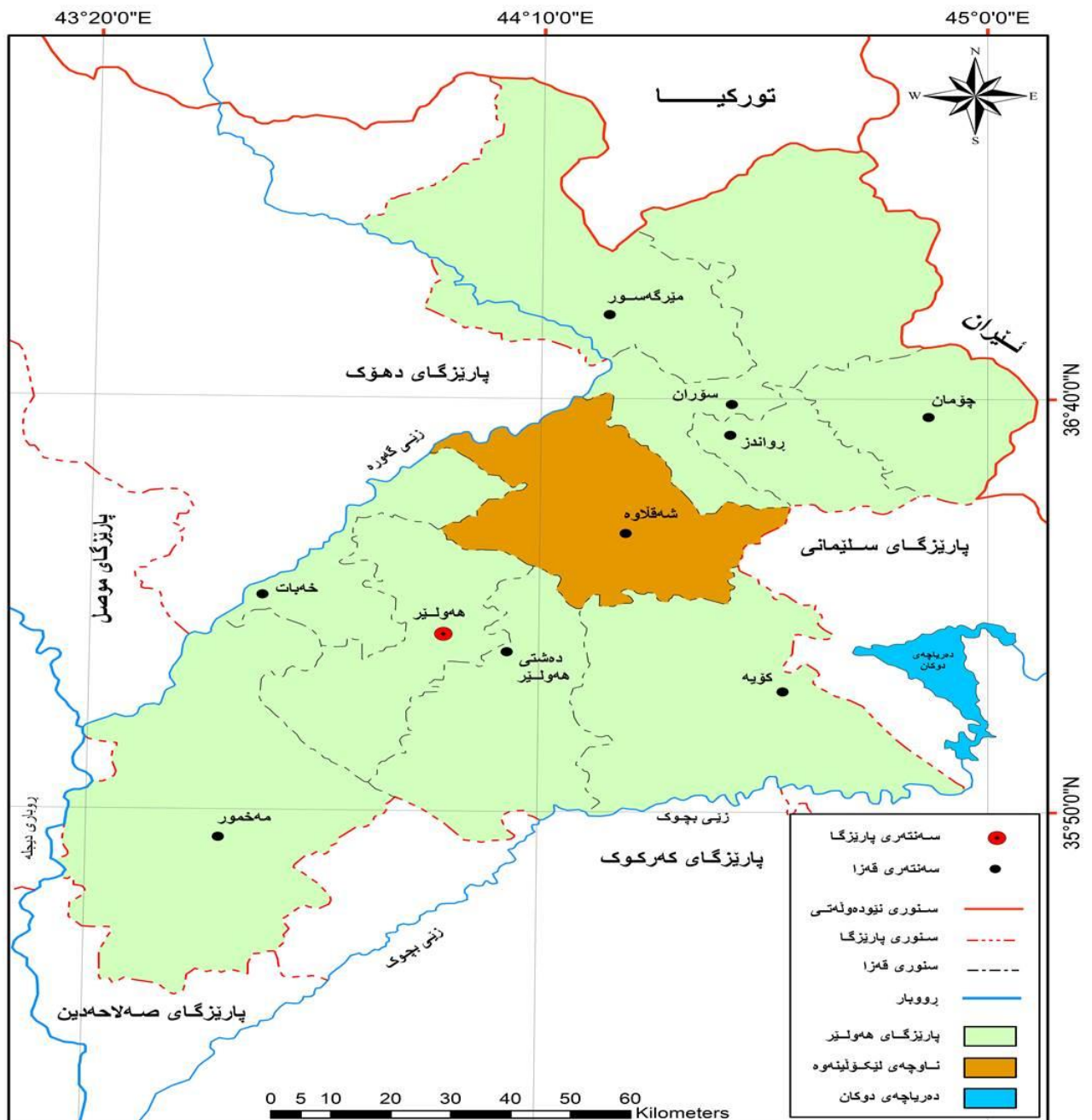
1- شوینى ئەستروئۆمى سنورى قەزای شەقلاوۋە:

قەزای شەقلاوۋە دەكەوتتە نىوان بازنەكانى پانى (36° 17' 00" و (36° 40' 00") ى باكورى نبوہ گوى زومى وە ھىلەكانى درىژى (33° 57' 00") و (39° 39' 00") لە رۆژھەلاتى ھىلى درىژى گرنج، سەبرى نەخشەمى (1) بكە.

نەخشەمى (1) شوینى ئەستروئۆمى قەزای شەقلاوۋە.



سەرچاوہ : كارى توژەر پشت بەستن بە بەرنامەمى سىستەمى زانىارى جوگرافى (GIS 10.8)



سەرچاوه کارى تۆیژره پشت بهست به،

1- بهبهکارهینانی بهرنامهی. (ArcGIS10.8).

2- حکومهتی ههریمی کوردستان، دهستهی ناماری ههریم، و وزارتى پلاندانان، نهخشهى بنهرهتی ههریمی کوردستان.



## خىشتهى (1) داتاي بهرزونزىمى سنورى قەزاي شەقلاوه

ز	ئاستى بهرزى	رووبەر له كۆى قەزاکه (كم2)	رېژهى له (%)
۱	799 – 326	685.5	46.1
۲	1199 – 800	610.6	41
۳	1599 – 1200	161.1	10.8
۴	1999 – 1600	29.5	2
5	2500 – 2000	1.8	0.1
6	كۆى گىشتى	1488.5	100

سەرچاوه: كارېتوئېژەر پشت بهست به نهخىشهى (3)

**سۈيەم // تايەتمەندى ھايدرۇلۇجى بىرەكان لە بەرزى ( 326 – 799م) لە ناستى روى دەريا:-**

مەبەست لە تايەتمەندى ھايدرۇلۇجىيەكانى ئاوى ژىرزىمى ھەرناوچەيەك، برىتتە لە خشتەنەرووى دابەشبوونى بىر وكانى كارىز، ھەروەھا پىوانەى برى بەر ھەمى ئاوى ناستى جىگىر و گۇراوى بىرەكانە، بۇيە ئىمەش لىرەدا ھەلەدەين بەروردى لەسەر ئەم بابەتە بدوین.

بىر، برىتتە لە ھەلەكەندى چالنىكى ستونى لەز مويىداو لە مەترىك كەمتر نىبە لەسەرز مويە دەست پىدەكات تادەگاتە ناستى ئاوى ژىرزىمى (Water Table) (حسن، 2010، ل 40)، وە بىرەكان رىگەيەكى باو و گرینگە بۇ دەستكەوتتى ئاوى ژىرزىمى لە گەنجىيەكانى ژىرزىمى (قادىر، 2012، ص 61)، ھەلەكەندى بەدەست يان بە ھەندىك ئامىرىكى تىرى سەرتايى يەكەم رىگەى بەدەست ھىنانى ئاوى ژىر زوى بوو، بۇ مەبەستى پىر كەندەموى پىداويستىيەكانى مۇڧ لە ئاوى پاشان لەم سەدەى دوايدا ئەم ئالات و ئامىرانە پىشكەوتتى بە خۇيەمە بىنى (الطالبانى، 2009، ص 46).

لەگەل ھاتتى سالانى وشكە سالى لە ناوچەكانى ھەرىمى كوردستان بەرە بەرە بىرەدەستىيەكان وشكىانكرد بەھوى ئەم بارودۇخە ئاوى ھەوايىيەكى كەچەند سالنىكە روىان لە ناوچەكە كىردووە بۇتە ھوى دابەزىنى ناستى ئاوى ژىرزىمى كە سالانە برىكى كەم لە باران دەبارىت، بۇيە خەلكى ناچار بوو پەنابەرتتە بەر ھەلەكەندى بىر بە ئامىرى پىشكەوتتو، بەتايىيەتى لە دواى روىخانى حكومەتى بەعس رىژىمەكى بەر چاوى لە ئامىرى ھەلەكەندى بىرى تايىيەت بلأو بۇو، ھەلەكەندى بىرى تايىيەتى بە نرخیكى گونجاو بەتايىيەتى لە ناوچە دىھاتەكان بەھوى كەمى سەرچاوى ئاوى بىرەكان.

بىرەكانى سنورى لىكۇلىنەمەمان دابەشى ئەم جۇرانە بوون. **أ- بىرى كەرتى گشتى (بىرى قوول) (حكومىيەكان):** - ئەم جۇرە بىرانەن كە بەشيوەيەكى فەرمى لە لاين بەرئوبەرايەتى ئاوى ژىرزىمى ھەولئىر لە نىوان سالانى (2005- 2019) دايە، بەمەبەستى پىر كەندەموى پىداويستىيەكانى ژيانىان بە تايىيەت لەو گوندانەى كە دەكەنە دوروى سەرچاوى ناويەكانى سەرزىمى. بىروانە ھەرىكە لە خشتەكانى (1، 2، 3) پاشكۇ.

**ب- بىرى تايىيەت (نەھلىيەكان):** - ئەم جۇرە بىرانە دەگرىتتە كە لە لاين ھاوآلتىيانى ناوچەكەم بە ئامىر ھەلەكەندىراون و ژمارەيەكى زۇر لەم بىرانە بوونىان

ھەيە، كە ھەندىكىان لە لاين حكوتەمەو رىگەى ھەلەكەندى دراوہ و بەشكىشيان بەى ئاگى حكومت بەشيوەيەكى ناياسايى لە لاين ھاوآلتىيانى ناوچەكەم ھەلەكەندىراون، ھەربۇيە بەھوى ناياسايى ھەلەكەندىنەمە ھەندىك لەم جۇرە بىرانە ھىچ داتا و زانىارىيەك لە سەريان دەست ناكەوتت.

تايەتمەندى ھايدرۇلۇجىيەكانى ھەر ھەرىمىك پىوستى بە شىكرەنەموى داتا و زانىارىيەكانى ئاوى ژىرزىمى ناوچەكە ھەيە، بەتايىيەت تايەتمەندى ھايدرۇلۇجىيەكانى بىرەكانى ناوچەكە بەسەرجم جۇرەكانىمە. خشتە روى تايەتمەندى ھايدرۇلۇجىيەكان بۇ بىرەكانى نزمىن ناست لەرووى دەرياوہ دەكەوتتە بەشى باكور و باكورى خۇرئاوى قەزاي شەقلاوہ، كە زۇرتىن روىبەرى ھەرىكە لە ناحىيەكانى (ھەرىر، باسرەمە و صلاحەدىن) لە خۇدىگرىت، بەھوى ئەموى زۇر بەى زوىيەكانى ئەم ناحىيانە لە ناستى بەرزى نىوان (326 – 799م) دايە لە ناستى روى دەريا، زۇرتىن روىبەرى لە قەزاي لىكۇلىنەمە داگرىدەكات بە روىبەرى (685.5 كم2) كە دەكاتە لە (46.1%) كۇى روىبەرى قەزاكە، سنورى باكورى خۇرئاوى لەگەل زىى گەورمىيە بۇيە نزمىن خالى ناوچەى لىكۇلىنەمەمان بەر ئەم ناوچەدەكەوتت.

ژمارەى بىرەكانى ئەم دەكاتە (123) بىر، كە لە ھەردو جۇرى گشتى و تايەت خۇى دەبىنئىتتە، ئەگەر بەسەر روىبەى ئەم ھەرىمەى دابەش بىكەين ئەمە ھەر (1 كم2) تەنھا (0، 179) بىرى بەدەكەوتت، كە ئەمەش كەمترە لە چرى بىرەكان لە ھەرىمى دووم و وە زىاترە لە ھەمان چرى لە ھەرىمى سىيەم، ئوبىش بەھوى يەموى لە لاىيەك ئەم ناوچەيە نزمىن بەشى ناوچەكە لە خۇى دەگرىت كە كەوتتە نىكى لىوارى زىى بچوك و كۇمەلنىك روىبار بەناودا گوزەردەكەن پىشت بەست بە نەخشەى (1) پاشكۇ، لەلاكەى تر برى بەر ھەمى بىرەكان برىكى زۇرە بەھوى ئەموى كە لە قولى يەكى كەمتر دەگەنە ئاوى وەك لە خشتەى (3) دا ديارە، بۇ بەديارخستى چۇنىيەتى دابەشبوون و تايەتمەندىيەكانى ئاوى ژىرزىمى ناوچەى لىكۇلىنەمە بەم شىوەيە دەيانخەينەروو.

**1- شىوازى دابەشبوونى بىرەكان بە رىگەى پەيوەندى ھاوسىيەتى:**

پەيوەندى ھاوسىيەتى (average nearest neighbor) بەيەكىك لە گرنگىر نى پىومرە نامارىيەكان (ھەژمار دەكرىت، بۇ ناسىنى شىوازى دابەشبوونى ديارە

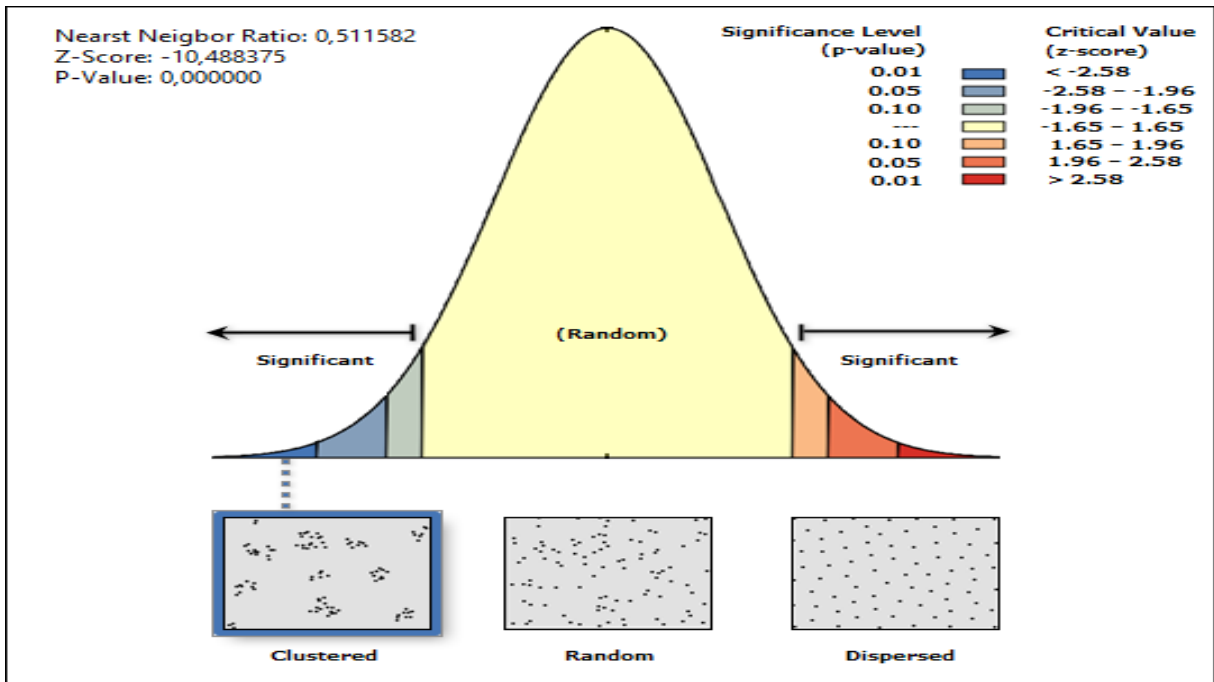




## خشتەى (2) بههاى ربيهرى شيوازى دابهشيوون

ز	بههاى هاوكۇلكهى ئامارى	شيوازى دابهشيوونى
۱	0.09 – 0.00	كۇبووه (متجمع)
۲	0.49 – 0.1	كۇبووهى نزيك له هيشوويى (متقارب عنقوى)
۳	0.99 – 0.50	كۇبووهى نزيك له ههرهمهكى (متقارب عشوائى)
۴	1.19 – 1.00	ههرهمهكى (عشوائى)
۵	2.15 – 1.20	لهيك دوور (متباعد)

## شيوهى (1) دهر نهنجامى پهيوهندى هاوسنييهتى بۇ بيرهكانى ناوچهى ليكۇلينيوه



سەرچاوه: كارى تويژهر بهبهكار هينانى (Arc GIS 10.8) پشتبست به نهخشهى (14).



ئەگەر تواناي بەرھەمى بېر لە نىوان (۳ - ۱۰گ/خ) بىت بەرھەمەكەى باشە، وە تواناي بەرھەمى لە نىوان (۱ - 3گ/خ) دا بىت بەرھەمەكەى مام ناومندە، ھەروەھا ئەگەر تواناي لە (۱گ/خ) كەمتر بىت ئەو لاوازە ( التىمى، 2013، ص 1163)، ئەوئى شاپەنى باسە ئىمە بەرھەمەكەمان بە پىوئەرى يەكەم وەرگرتووە كە (گالۇن/خولەكە)، بەھوئى ئەوئى وەك لە خشتەكەدا دەرەكەوت كە بەرھەمى بېرەكان تارادىمەك زۆرە و وە لە بەرپوئەرىيەنى ئاوى ژىرزەموى ھەولئىرېش بە ھەمان يەكەمەيان پىوانەكردووە.

- **قولى بېرەكان:** - ئەم تايبەتمەندىيەى بېرەكان كارىگەرى زۆرە، بە ھوئى ئەوئى سەر جەم داتاكان دواى ھەلەكەندەن و قولكردىيان سەرچاوەدەگرېت، بۆيە لە دەستپىكى باسكردنى تايبەتمەندى ھایدروئوئوئو بېرەكان شىكردەموى بۇ دەكەمىن، پىوئەستە بەووردى و بە گۆئەرى ھەرىمەكانى بەرزى و نزمى نامازەى بۇ بېكەمىن.

بېگومان بېرەكانى ئەم ھەرىمە لە قولدا جىاوازيەكى زۆرىيان تىادا بەمىدەكرېت، ئەم جىاوازيەش بۇ جىاوازي ھەلەكەندىيان و بەرزىيان لە ئاستى رووى دەرىيا و ئاستى ئاوى ژىرزەموى ناوچەكە دەگەرئەمە، بەشپوئەرىيەكى گشتى قولى بېرە گشتىبەكان لە پلەى يەكەمدان، كە قوليان لە نىوان (21 - 350م) دا، بە شپوئەرىيەكە ئەم بېرەى كە قولئەكەى (21م) تەنھا (388م) لە ئاستى دەرىيا بەرزە كە دەكەوتتە سنورى ناحىيەى ھەرىر نزيك لە زىيى بچوك لە سالى (2010) دا ھەلەكەندراو، ھەروەھا ئەو بېرەى كە قولتريين قولى ئەم ھەرىمەى بەر دەكەوتت بەرزىيەكەى دەگاتە (631م) ە لە ئاستى رووى دەرىادا وە لە سالى (2012) دا ھەلەكەندراو. بەلام قولى بېرەكانى كەرتى تايبەت لە نىوان (84 - 280م) دا، كەمترىنى بېرى (رەشىد انومر) لە گوندى شاوھىسىيان لە ناحىيەى ھەرىر لە بەرزى (765م) لە ئاستى رووى دەرىيا ھەلەكەندراو، بەلام قولتريين بېر بەناوى (فتحى محمد ابراھىم) لە گوندى بەرپىيان لە ناحىيەى صەلاھىدەنە لە بەرزى (557م) لە ئاستى رووى دەرىيا ھەلەكەندراو، وە بەگۆئەرى ئەم داتاىيەى لە ئەنجامى شىكارى (SPSS) دەستمان لە خشتەى (1) خستوتمانە بەرچاوە ئەم تايبەتمەندىيە بۇ قولى سەر جەم بېرەكان لە نىوان (21 - 350م) دا، كە ئەمەش ھەمان قولى بېرە گشتىبەكانە، كە فەرمانگەكانى مېرى بەھەلەكەندى ھەلساوان لە ناوچەكە. پىوئەستە ئەو بەگوترييت ناومندى ژمىرەى قولى بېرەكانى ئەم ھەرىمە دەگاتە (25، 167م) بەھەردو و جۆرى گشتى و تايبەتتەمە، ھەروەھا لادانى پىوانىشپان دەگاتە (62.447م)، ئەم لادانە زۆر نىيە بەپىئەى كە جىاوازي لە نىوان قولتريين و كەمقولتريين زۆرنىيە.

3- **تواناي بەرھەم:** - ئەو بېرە ئاومىيە كە بېرەكان بەرھەمىدېنن لەيەكەمىيەكى كاتدا، يان لە رېگەى ئامىرى ھەلپىنجان (ترومپا)، يان دواى ھەلەكەندى بېرەكە لە خۆو دىتە سەرزەموى، كە بەيەكەى (گالۇن/خ) يان (گ/خ) پىوانە دەكرېت (الطائى، 2005، ص 35)، ئاستى تواناي بەرھەمى بېرەكان بەپىي پۆلىنى (نضير الأنصاري) دا بەش دەكرېت بۇ چوار بەشى سەرەكى، تواناي بەرھەمى بېر زىاتر بىت لە (۱۰گ/خ) بەرھەمەكەى زۆر باشە، بەلام



ژمىرەمى جىاوازيان (35.702 گ/خ)دا، كەتار ادەپكە جىاوازيەكى زۇر نىە.

ئەوئى لەم چەند خالەى تايپەت بەبرى بەر ھەمى بىرەكان بەھەردو جۇرى گشتى و تايپەت تىپىنماكر د ئەوئى، كە بەر ھەمى سەر جەم بىرەكان بىرەكى بەرزە بۇيە بۇدانىشتوان سودىكى زۇرى لىئور دەگر

**4- ناستى جىگىر:** - ئەم ناستەپە كە ئاوى ژىرزەوى ناوچەكە پىش ھەلپىنجانى تىپايدا راوستاۋە، ئەم ناستەش يەكسانە بە پالە پەستوى ھەوايى و پالە پەستوى (ھاپدروستاتىكى) لە رووى سەر مەوى ئاوى ژىرزەوى لە گەنجىنەكاندا (David، 1959، P.150) ھەلپىز و دابەزى ئەم ناستەش دەگر ئەوئە بۇ چەند ھۇكارىك وەك دابارىن و پىر كىر دىئەوى ھەمبارەكانى ئاوى ژىرزەوى (Recharge) و برى دەر ھىنانى (Aqrawi، 2003، p.119)

سەبارەت بەم ناستەى ئاوى لەم ناوچەپەدا قولى ئەم ناستەى سەر جەم بىرەكانى ھەردو جۇرەكەپەۋە لەم ھەرىمە دەكەپتە نىوان (0 – 122م)، كە مەوداى ئەم دوو داتايەش دەكەتەۋە (122م)، ژمارەى ئەم بىرانەى ناستى ناوەكەيان يەكسانە بە ناستى رووى زەوى ژمارەيان (14) بىرە، لەم ژمارە (11) بىريان بەر بىرى كەرتى گشتى دەكەپتە ۋە بەھەمان شىۋە قولتۇرىن بىرى ئەم ناستەش ھەر بىرى كەرتى گشتى تومارى دەكەت، بەلام بىرى كەرتى تايپەت ئەم ناستەى دەكەپتە نىوان (0 – 73م) ۋە، ژمارەى ئەم بىرانەى ئەم ناستەيان ۋەك ناستى رووى زەوى ناوچەكەپە (3) بىرە، ۋە قولتۇرىن (2) بىرە كە دەكەپتە گوندەكانى تۆپزاۋە لە ناحىەى صەلاھەدىن بەبەرزى (550م) لە ناستى رووى دەريا كە لەسالى (2013) ھەلپىنجان، ۋە بىرى دووم كە ھەمان ناستى قولى تومارەكەت دەكەپتە گوندى بانەمان لەھەمان ناحىە لە بەرزى (765) لە سالى (2012) ھەلپىنجان ۋە.

ئەوئى مایەى ھەلپىنجان لە سەر كىر دىنە و پىنويستە بگوتۇرىت ناۋەندى ژمىرەمى قولى ئەم ناستە لە سەر جەم بىرەكان دەگاتە (32، 59م)، ۋە مەوداى گشتىشيان (122م) ۋە كە ئەنجامى شىكارىپە لە خشتەى (1) دىيارە. ھەر لەم خشتەپەدا ۋا بەرچاۋە دەكەپتە كە لادانى ژمىرەمى لەگەل ناۋەندى ژمىرەمى (2.952) ۋە، ئەمەش كەمترىن جىاوازيە لە نىوان داتا ھاپدروستاتىكى ئەم ھەرىمە.

**5- ناستى ناوى جولاۋ:** - ئەم ناستەى ئاوى بىرە دواى راكىشان و ھەلپىنجانى بەھۇئى ئامىرى مژۇكەۋە ناۋەكەى تىپايدا جىگىر دەپتە (خليل، 2005، ص 193)، كە لە

بىرە گشتىپەكانى ئەم ناوچەپە بە شىۋەمىكى گشتى رىژەى بەر ھەمىان نىكە لە بىرە تايپەتەكان، ھۇكارەكەى بۇ ئەوئە دەگر ئەتەۋە كە ھەكەمەت ھەلپىنجانى بە پىشكىن لەلاپەن ئەندازىرى جىۋلۇجى پىشتر شىكر دىئەۋە بۇ ناوچەكە دەكەت ئايە ئاوى ژىرزەوى بوونى ھەپە يان نا، ئەوئى بەھۇئى بەكار ھىنانى نەخشەى جىۋلۇجى ناوچەكە ئايە ناوچەكە بە چ پىكەتەپەك داپۇشراۋە، ئايە ئەم پىكەتەى كە لە قولىدان بۇ گلدانەۋەى ئاوى بەسودن يان رىگر، ھەر ۋەھا قولكردنى زىاترى بىرەگشتىپەكان لە بىرە تايپەتەكان كە پىشتر ئاماز ھەمان بەقولپەكانىشكر د، ئەمەش ھۇكارى دوومى ئەم جىاوازيە پە.

خەسەتەكانى بەر ھەم ھىنانى بىرەكان لەم خالانەدا بەدىار دەكەم.

أتواناى بەر ھەمى سەر جەم بىرەكانى كەرتى گشتى ئەم ناوچەپە دەكەپتە نىوان (5 – 325 گ/خ)دا، بە تىكرىراى تواناى بەر ھەمىان يەكسانە بە (91 گ/خ)دا بۇ ھەر بىرىكى گشتى.

ب- زۇرتىن برى بەر ھەم بىرى گشتى ھەردو بىرى گوندەكانى (شىراۋە و كونەقىر) كە ھەردو كىان دەكەپتە سنورى ناحىەى باسرمە، يەكەمىان لە بەرزى (778م) ئەوئى تىران (627م) لەناستى رووى دەريا لە سالى (2018) دا ھەلپىنجان ۋە.

ج- بە شىۋەمىكى گشتى تۋانائى برى بەر ھەمى بىرە تايپەتەكانى ئەم ناوچەپە دەكەپتە نىوان (25 – 300 گ/خ)دا، ۋە ناۋەندى بەر ھەمىشيان بەگشتى (145 گ/خ) تومارەكەن. زۇرتىن برى بەر ھەم ھەردو بىرى (رەشىد انور رەشىد) كە لە گوندى (شاۋىستان) لە ناحىەى ھەرىر و (سەعد نورى عبدالله) لە گوندى دەربەندى سەپىد لە ناحىەى صەلاھەدىن لە بەرزى (448م) لە ناستى رووى دەريا تومارى دەكەن. كە لە سالەكانى (2010 و 2014)دا ھەلپىنجان ۋە. بەلام كەمترىن برى بىرى (نزار حسين) لە گوندى ركاۋە لە ناحىەى باسرمە لە بەرزى (529م) كە لە سالى (2017)دا ھەلپىنجان ۋە تومارى دەكەت.

د- ناۋەندى ژمىرەمى بەر ھەمى سەر جەم بىرەكان دەگاتە (113.07 گ/خ)دا. بەلام كۆى بەر ھەمى سەر جەم بىرەكان لە سنورى بەرزى (329 – 799م) دەگاتە (13908 گ/خ)دا. مەوداى بەر ھەمى بىرەكانى ئەم ناوچەپە (320 گ/خ)داپە.

س- ھەر ۋەھا ناستى لادانى پىوانەى برى بەر ھەمىش دەگاتە (77، 368 گ/خ)دا، كە بەبەراوردى ناۋەندى

ناوچەيەك بۇ ناچوھيەكى تر جياوازى ئەم ئاستە بەدى دەكرىت، بۇيە ئېمەش بەداتا وەك لە خىشتەى بېرەكان ئاماژەمان بۇ كىردوۋە دەيخەينەرۋو.

بەشىۋەيەكى گىشتى لەم ھەرىمە بەرزى و نزمىە جياوازى بەم ئاستەى بېرەكانەۋە ديارە، بۇيە بېرەكانى كەرتى گىشتى ناوچەكە لەم ئاستەدا لە نىوان (0 – 210م)دايە كە ئەمەش جياوازيەكى زۆرە لەنىوان كەمترىن ئاست و زۆرتىرىنى ئەم جۆرە بېرە كە جياوازيەكە (210م)ە، كەمترىنى ئەم ئاستە بەر بېرى گوندى (بەرگەدەگەر) دەكەوت لە ناحيەى ھەرىر كە شوپىنى ھەلكەندى تەنھا (567م) لە ئاستى رووى دەريا وە لە سالى (2010)دا ھەلكەندراۋە. بەلام زۆرتىرىن قولى ئەم بېرەنە لە گوندى مەلائۆمەر لە سنورى ناحيەى صەلاھەدىن لە بەرزى (673م) لە سالى (2012)دا ھەلكەندراۋە. كە جياوازى ئاستى بەرزى ئەم دوو بېرە لە ئاستى رووى دەريا دەگاتە (296م).

خشتهى (3) داناى هايدرؤلوجى بيرهكانى همريمى بهرزى نيوان ( 326 – 799م) له ئاستى رووى دهريا.

ز	تايهتتمهئدى	ژماره	بچوكترين	گهورهترين	ناوهئدى ژميرهئى	لادانى پئوانهئى	مهودا	كۆى گشتى
1	قوولى	123	21	350	167.82	62.518	329	20519
2	بهرههم	123	5	325	113.07	77.368	320	13908
3	ئاستى جيگير	123	0	122	32.59	29.638	122	4008
4	ئاستى گوراو	123	0	210	59.38	38.376	210	7304
5	بهرزى	123	316	799	634.59	135.177	483	87054

سهرچاوه: كارى تويژهه پشته بهست به خشتهى (1) ي پاشكو.

ھەرىمەكانى تىرى بىكەين دەبىنىن زۆرتىرىن چىرى بىرەكان لەم ھەرىمە بەرچاودەكەوتت كە بۇ ھەم (1كم2) (0.33بىر) بەردەكەوتت، زۆرى بىر لەم ناوچەيە بۇ دوو ھۆكار دەگەر تەو لەلايەك ئەم ناوچەيە تارادەيەك بەرزە كەمتر سوود لە ئاوى رووبارەكان وەردەگىرن كە ناچار بۇ پرکردنەوھى پىداويستتەكانيان ناچارن بىر ھەلبەكەنن، وە لەلايەكى تر زۆرتىرىن ژمارەى دانىشتوان لەم ناوچەيدانىشتووھ كە ھەر چەندى ژمارەى دانىشتوان زۆربىت پىويستى زياتريان بەئو ھەيە.

ئەم ناوچەيە دەكەوتتە نيوان ھەرىمى بەزرى و نزمى زۆر و ھەرىمى كەمترىن بەزرى، واتە دەكەوتتە بنارى چىكان، ئەوھش ئەو دەگەيەنى شويىنى كۆكردنەوھى ئاوه بۇ خەزانەكانى ئاوى ژىرزەو سىنورى قەزاي شەقلاوھ. زۆربەى زىجىرە چىكانى ناوچەكە بەرزىبەكانيان لە كۆتا بەزرى ئەم ناوچەيە دەست پىدەكات، وە ك چىكانى (سەفین و پىرمام و شەكروك و كاموسەك)، ئەمەش سەلمىنەرى ئەم راستىيە كە زۆربەى ئاوى دابارىوى سەر ئەم چىبايانە دادەچۆرىنە پىدەشتى چىكان و دەبنە سەرچاوه بۇ پرکردنى كۆگانى ئاوى ژىرزەو ئەم ناوچەيە، كەواتە بەگشتى ئەم ناوچەيە دەولەمەندە بەئو زۆرەو، بە پىويستى دەز انىن باسى تايبەتمەندىيە ھایدروئوچىيەكانى بىرەكانى ئەم ناوچەيە بىكەين، بىرەكانى ئەم ناوچەيە بەشئوھەيەكى پەرش و بلاو دابەشى سەر ئەم ھەرىمە بوون، بەجۆرىك ھىچ ناوچەيەك نىە ئەگەر بىيەش بووووت لە بوونى بىر لەم ھەرىمە ئەمەش يارمەتى توئىرەدەدات كە بەموردى شىكردەنەو بۇ سەرچەم بەشەكانى ناوچەكە بكات.

**1- شىوازى دابەشبوونى بىرەكان بەرىگەى پەيوەندى ھاوسىنيەتى:**

پەيوەندى ھاوسىنيەتى (nearest neighbor Index) لە نيوان ھەربابەتتەك كە لىكۆلىنەوھى زانستى لە سەر ئەنجامدەدرىت بۇ رۆژگارى ئەمرو كارىكى پىوستى ھەمىشەيە، بۇيە نىمەش لەم رىگەمەيە دەگەينە ئەو دەر ئەنجامەى كە شىوازى دابەشبوونى بىرەكان لە چ جۆرە دابەشبوونىك خۆى دەبىننەتەو، ئىمە لىرەدا پەنا بۇئەم پىمەرە دەبەين بۇ زانىنى شىوازى دابەشبوونى بىرەكان لە سنورى

وہ ناوہندى ژمىرەيى ئەم ئاستەى ھەمو بىرەكانى ئەم ناوچەيە (39، 59م)ە، كەواتە ناوہندى ژمىرەيى ئەم ئاستە لە قولى جىواوزى نيوان بىرەكان سەرچاوهى گرتووھ كە قولى ئەم ئاستەى سەرچەم بىرەكان لە نيوان (0-210م)دایە،

لەگەل ئەوھشدا ئەم ئاستەى بىرى تايبەت كە خاوەن بىرەكان خۆيان ھەلىان كەندووھ لە نيوان ( 9 – 165م)دایە، كەم قولتريانىان (أسعد رشيد و ھاوبەشەكانى) لە گوندى (شاوئىس) لە ناحىيەى ھەرىر لە بەزرى (575م) لە ئاستى رووى دەريا لە سالى (2013)دا ھەلىان كەندووھ، بەلام قولتريانى ئەم ئاستە لە بىرى (كەنعان رشيد محمد) لە گوندى ھەنارە لە بەزرى (764م) لە ئاستى رووى دەريا لە سالى (2013)دا ھەلكەندراوھ.

ئەگەر سەيرى خشتەى شىكار يەكە بىكەين دەبىنن كە ناوہندى ژمىرەيى ئەم ئاستە دەگاتە (38، 69م) و وە لادانى ژمىرەيى دەگاتە (376، 38م)ە، وە جىواوزى نيوانيان يەكسانە (31.004م)ە، ئەوھى جىگەى ئاماژەيە لادانەكەى لە زۆربەى داتا ھایدروئوچىيەكانى تر كەمترە، بەھەمان شىوھى بىرە گشتىبەكان ئەم جىواوزى لە بىرە تايبەتتەكانىشدا بەدى دەكرىت، بەلام بەشئوھەيەكى كەمتر بە ھۆى نزيكى ئاستى بىرەكان لە يەكتر و زۆرى ژمارەيانەوھ.

**چوارەم// تايبەتمەندى ھایدروئوچى بىرەكان لە بەزرى ( 800 – 1199م) لە ئاستى رووى دەريا:**

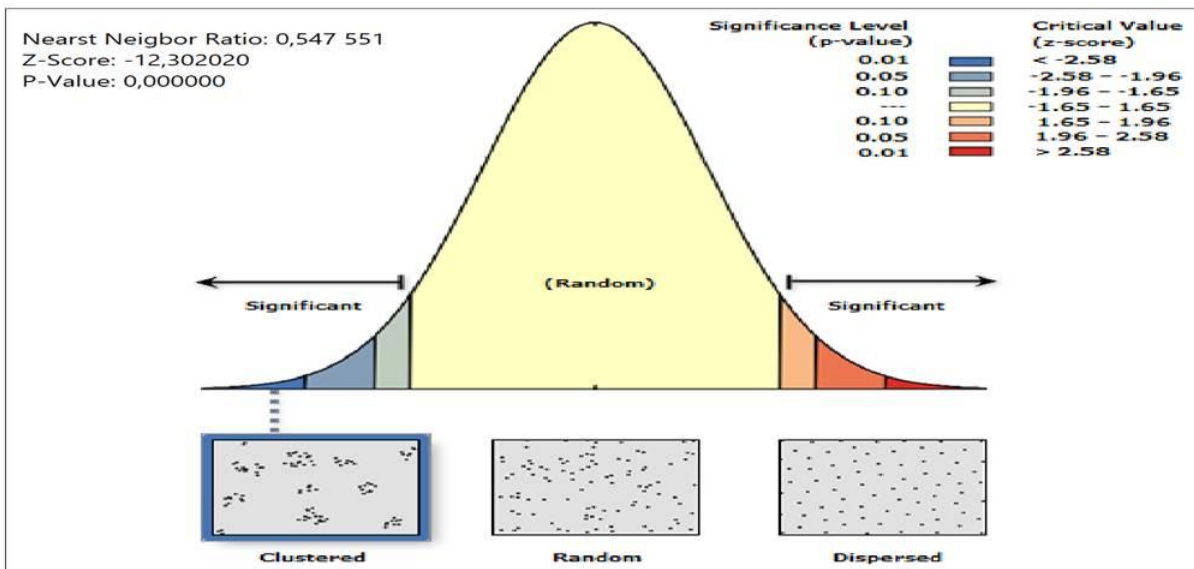
ئەم ناوچەيە دووھ ھەرىمى ناوچەى لىكۆلىنەوھە لە قەزاي شەقلاوھ، دەكەوتتە بەشەكانى باشور و باشورى خۆرەھەلات و درىژدەبنەوھ تاكو ناوھراستى قەزاکە، دابەشى سەر ناحىيەكانى (ناوہندى شەقلاوھ، بالسىيان، سەلاھەدىن و بە شىكى بچوكىش لە باسرمە)دەبن، واتە تەنھا ناحىيەى ھەرىرى تىانپە، ئەم ناوچەيە ھەروەك لە سەرەوھ ئاماژەمان پىكردووھ دەوتتە نيوان ھىلەكانى بەزرى (800 – 1199م) لە ئاستى رووى دەريا، وە رووبەرەكەى دەگاتە (610.6كم2)، رىژەى لە (41%) سەرچەم قەزاي شەقلاوھ لە خۆدەگرىت، كە زۆرتىرىن ژمارەى بىر لەم ھەرىمە ھەلكەندراوھ، ئەم ژمارەى بەردەستى ئىمە كەوتووھ بەداتاي ھایدروئوچىيەوھ شىكردەنەوھمان بۆكردووھ دەگاتە (203بىر) بەھەردو جۆى تايبەتى گشتى يەوھ، ئەگەر بەراوردى نيوان رووبەرى

قەزاي شەقلاۋە، بەپشت بەستىن بە سىستەمە زانىيارىھ جوگرافىھكان (GIS)، ھەروھەبا بۇ زانىنى بەھەي رېبەرى شىوازەكانى دابەشبوون بروانە خشتەي ژمارە (1).

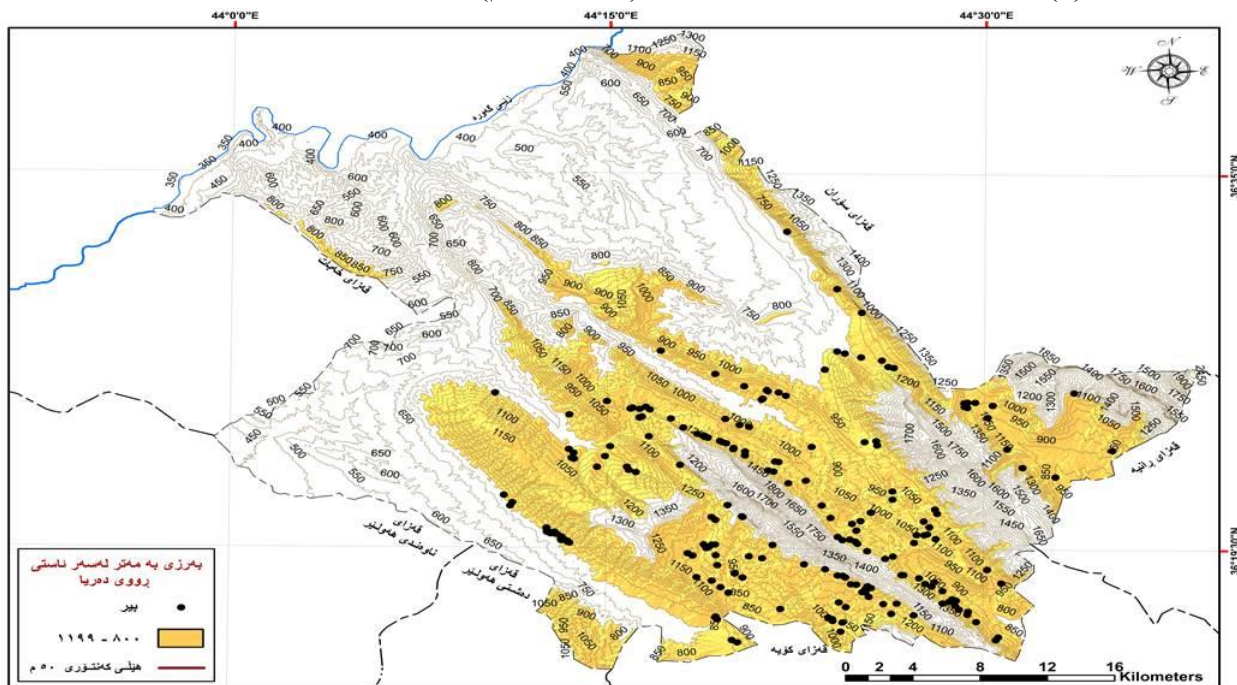
بەم شىۋەي لاي خوارەوھ كە بە ژمارە (2) خراوتەروو ئىنجامى شىكارىھكەي دواي بەراورد بە خشتەي (2) خۇي لە كۇبووھوي نزيك لەھەر مەكى دەپىنتەھو، بەپىئىھەي كە ئىنجامى شىكارىھكە دەكەوتتە نىوان ھەردوو ژمارەي (0.50 – 0.99)، كە دروست ئىنجامەكەي برىتتە لە (0.547551)، لەگەل ئەھەي بەھەي (z-score) برىتتە لە (-12،302020) كە ئەمەش بچوكتتە لە بەھەي (p-value) كە برىتتە لە (0.000000) لەبەرئەھە گرىمانەي چىگەرەھە پەسەند دەكەين كە دەلئىت دابەشبوونى دەگەرئتەھە بۇ چەندىن ھۆكار كە گرنگىرئىيان برىتتە لە بەرزى و نزمى ناوچەكە و دورو نزيكى لە سەرچاۋە ئاويھەكانى سەر رووي زەوى وەك رووبارەكان و جىۋلۇجىيا و جۆرى خاك و و رووپوشى رووھكى لەگەل دابەشبوونى دانىشتوانى ناوچەكە، وە گرىمانەي بنەرتى (سفرى) رەتدەكرتتەھە كەدەلئىت ھىچ ھۆكارىك كارىگەرى لە سەر دابەشبوونى بىرەكان نىھە بەشئوھەي كۇبووھەي نزيك لەھەر مەكى، ھەروھەا.



شيوه ى (2) دهر نئىجامى پهيوهندى هاوسنييه تى بۇ بيره كانى ناچه ى ليكولئنه وه .



سەر چاوه: كارى تويزهر به به كار هينانى (Arc GIS 10.8) پشت بهست به نه خشه ى (6) و خسته ى (2) پاشكو . نه خشه ى (6) دابه شيوونى بيره كان له سنورى بهر ى (800 - 1199 م) له ناستى روى دهر يا له قهزاي شه قلاوه .



سەر چاوه كارى تويزهر پشت بهست به خسته ى (2) پاشكو

**3- بىرى بەرھەم:** بۇ زاننى بىرى بەرھەمى بىرەكانى

ئەم ناوچەيە پەنادەبەينە بەر شىكر دنەھى خىشتەى (3)، بىرى بەرھەمى جىاواز لە خۇى دەگرېت، ئەھى رۈونە ئەھىە كە بېگومان بىرى بەرھەمى بىرى ھەر ناوچەيەك لە يەككى تر جىاوازە، كە بەنەگەرىكى زۆرەو ھۆكار گەلئك كارىگەريان لە سەرى ھەيە ئېمە لە بەشى دواتر ئاماژەيان بۇ دەكەين.

جىگەى ئاماژەيە ئەم بىرى بەرھەمى كە خراوتە رۈو لەم بىرانەى كە حكومت بۇ ناوچە جىاوازەكانى ھەلكەندۈوۈ لە نىوان (0 – 300گ/خ)دايە، كە لە بىرەكانى (پروژەى گەشتىارى سولاك و گەرەكى شەقلاوۈ2)دا توماركاراۈ، لە نىوان بەرزى (895 - 984م)ھەلكەندراۈن.

بەلام بۇ بىرەكانى كەرتى تايبەت لە زۆرتىن و كەمترىن بىرېتە لە (8 – 335گ/خ) كە بىرەكانى (سالار عومر و ھۆشيار قادر) لە نىوان ھەردوۈ بەرزى (1089 – 888م) لە سالەكانى (3013 – 2010)دا ھەلكەندراۈن، پىۈىستى بە خىستەروۈۈ كە جىاوازى نىوان كەمترىن بەرھەم و و زۆرتىن بەرھەم بەكسانە بە (335گ/خ)دا، ھەروەھا لادانى پىۈانەيىان دەگاتە (55،408گ/خ)، كەئەم ئەنجامەش بەكسان دەبىت بە (26.942گ/خ)دا. كە ئەم لادانە پىۈانەيىەش كەمترە لە لادانى پىۈانەيى بىرى بەرھەمى بىرەكانى ھەرىمى نزمترىن بە (8.802گ/خ)دا.

پىۈىستە ئاماژە بەكۆتا داتاي بىرى بەرھەمى بىرەكانى ئەم ھەرىمە بكرېت، سەر جەمى بىرى بەرھەمى ئەم ئاۈەى لە بىرەكانى ئەم ناوچەيە بەرھەم دىت دەگاتە (16800 گالۇن) لە يەك خولەكدا.

**4- ناستى جىگىر:**

ئەم ناستەى بىرەكانى سنورى قەزاي شەقلاۈ لە نىوان (0 – 240م)دايە، زىاتر لە چەند بىرېك ئەم ناستەيان بەكسانە بە ناستى رۈوى زەمى ناوچەكە، ئەم ناستانەى بە (0)پىۈانەكراۈن پىۈان دەگوتىت بىرى (ارتوازى) بەھۇى ئەھى ناۈەكەى خۇى دىتەدەر مۈ بەبىيەكار ھىنانى ھىچ ئامىرىكى مژۇك، لە ديارترىنەيان ھەرىەك لە بىرەكانى (فواد حسين – نۇرەلدىن مجىد، كۆمپانىيەى دەرئاس، محمد عدالله، خالىد سالىم، حسين اسماعىل و جعفر حمىد)، بەلام

**2- قولى بىرەكان:** بىرەكان لەم ھەرىمە قولى جىاواز تومار دەكەن، بە گۈيرەى شوئىنى جوگرافىيان و بەرزىان لە ناستى رۈوى دەريا قولئەكەيان گۆرانى بەسەر دادىت، ئېمە ۈك ھەمىشە بۇ باسى قولى باس لە قولى ھەردوۈ جۆرى بىرەكان دەكەين، بەلام بۇ سەرتا قولى گشتى بىرەكان دەخەينە رۈو، ئەھى شايەنى باسبىت قولى سەر جەم بىرەكان دەكەۈىتە نىوان (60 – 326م)، ھەردوۈ قولئەكە لە بىرە تايبەتەكان توماركاراۈ، ۈ ناۈەدى ژمىرەيى قولى بىرەكان دەگاتە (164.85م).

شىكر دنەھى زىاترى قولى بىرەكان بۇ ھەر جۆرىكان بەم شىۈەيە، قولى بىرەگشتىەكانى لە نىوان (64 – 301م) لە ناستى رۈوى دەريا، بىرى بەكەم لە بەرزى (876م) لە ساتى رۈوى دەريا لە گەرەكى كاۈانىان ھەلكەندراۈ لە سال (2019)دا. بەلام قولترىنى لە بەرزى (1142م) لە ناحىەى بالىسان لە سالى (2008) ھەلكەندراۈ، ئەھى شايەنى تىبىبىيە جىاوازى قولى نىوان ئەم دوۈ بىرە دەگاتە (237م)ە، ۈ جىاوازى بەرزىشان لە ناستى رۈوى دەرياۈ دەگاتە (666م)ە، كەۈاتە دەكرېت ئەم پىرسىارە بورژىنن ئايا بەرزى كارىگەرى لە سەر قولى بىرەكان ھەيە؟.

ھەروەھا بىرەكانى كەرتى تايبەت لەم ناوچەيە جىاوازى قولئان لە (60 – 326م)ە، كە بەكەمىان دەكەۈىتە بەشى باشورى خۇر ئاۈى ناوچەكە لە ناحىەى ھىران لە بەرزى (946م) لە سالى (2008) ھاۈلاتى (نۇرەدىن) ھەلكەندۈوۈ.

بەلام بىرى دوۈم ھاۈلاتى (أحمد عزيز) لە گۈندى پونگىنە لە سنورى ناحىەى (ھىران) لە سالى (2018) لە بەرزى (1018م) لە ناستى رۈوى دەريا ھەلى كەندۈوۈ، جىاوازى قولى ئەم دوۈ بىرە دەگاتە (266م)، ۈ جىاوازى بەرزىشان دەگاتە (72م)، مەۈداى جىاوازى نىوان قولترىن و كەمترىن قولى دەگاتە (266م)، بۇ لادانى پىۈانەيى ئەم بىرانە لە خىشتەى (3)دا دىارە دەگاتە (54.832م)ە، جىاوازى ئەم ژمارەيە لەگەل ناۈەدى ژمىرەيى دەگاتە (109.068م)ە، بە بەراۈردى ھەمان تايبەتمەندى بىرەكانى ھەرىمى بەكەم ئەم لادانە دەگاتە (3،766م)كەمترە.

جۆرە بىرە تۆماردەكات شۆينە جوگرافىيەكەى  
 (189م) لە ئاستى رووى دەريا نزمترە.  
 شايەنى باسکردنە مەوداى ئەم ئاستە وەك لە  
 خشتەى (3) دا بەدىار دەكەوتت دەگاتە (261م)ە، كە  
 لە ئەنجامى جياوازى قولتۇرىن و كەم قولتۇرىنى ئەم  
 ئاستە دەر ھىنراو، وە ناوندى ژمىرەيى ئەم ئاستە بۇ  
 سەر جەم بىرەكانى ئەم ھەرىمە يەكسانە  
 بە (94.61م)، ئەم ئاستە قولتۇرە لە ئاستى جىگىر بە  
 (28.98م)، واتە بەگشتى كاتىك كە بىرەكانى ئەم  
 ناوچەيە كاردەكەن ئاستى ئاوى ژىرزەوى  
 (28.98م) دادەبەزىت. لادانى پىوانەيى ئەم داتا  
 ھایدرو لۇجىيە دەگاتە (54.76م)، كە جياوازى  
 نىوانىان لە گەل ناوندى ژمىرەيى يەكسان دەيىت بە  
 (39.85م)، كە ئەمەش ھەمان ئاستى ھەرىمى يەكەم  
 زياترە بە (39.726م).

قولتۇرىن ئاستى ئەم جۆرە ھەردو بىرى (ابوزىد  
 عزيز و گوندى كانى زەگور) تۆمارى دەكەن.  
 شايەنى نامازمىيە ئەم ئاستەى بىرە گشتىيەكان لە  
 نىوان (8 – 240م)، كە لە نىوان ھەردو بىرە  
 (975 – 878م) لە ئاستى رووى دەرياسا  
 ھەلەكەندراون، بەلام بۇ بىرە تايبەتتەكان جياوازيان لە  
 نىوان ھەمان ئاستى قولتۇرىن كە (240م) و كەمترىن  
 قولى و (0) دايبە. لە ئەنجامى شىكارى داتا  
 ژمىرەيىيەكاندا و ابىنراو كە مەوداى جياوازى نىوان  
 زۆرتىرىن و كەمترىن قولى ئاستى جىگىرى ئاوى  
 بىرەكانى ئەم ھەرىمە (240م)ە، ئەمەش بەھۆى  
 ئەوەى جياوازى لە نىوان (0 – 240م) دايبە،  
 ھەروەھا ناوندى ژمىرەيى سەر جەم بىرەكان دەگاتە  
 (65.63م)، ئەم ژمارەيىە ناوندى ژمىرەيى  
 (203) بىرە، كە لادانى ژمىرەيى ئەم بىرانە دەگاتە  
 (50.329م)ە، كەواتە جياوازى نىوانان يەكسان  
 دەيىت بە (14.06م)ە، ئەم ژمارەيە زياترە لە لادنى  
 ئاستى جىگىرى بىرەكانى ھەرىمى يەكەم بە  
 (11.1م).

#### 5- ئاستى ناوى جولۇ:

ئاستى دواى ھەلەكەتشانى ئاوى بىرەكانە، ئەم  
 ئاستە بەگشتى لە ئاستى پىشەخۆى قولتۇرە، بەھۆى  
 ئەوەى كە لە دواى ھەلەكەتشانى ئاومو تۆماردەكرىت،  
 لە ئاستى رووى زەوى بىرى ناوچەكەو دەپنورىت  
 تاكو ئاستى راوەرستانى ئاوى بىرەكە، بۇ  
 ديار يكردى ئەم ئاستە و اپتوبىست دەكات نامازە  
 بەبەرزىەش بىكەن كە شۆينى ھەلەكەندى بىرەكەيە،  
 زۆرتىرىن و كەمترىنى ئەم ئاستە لە نىوان ( 1 –  
 262م) دايبە، بەرزى بىرى يەكەم (935م) لە ئاستى  
 رووى دەريايە كە (حسین اسماعيل) لە سالى  
 (2012) دا ھەلى كەندووە، بەلام بىرى زۆرتىر  
 قولى ئەم ئاستە بە ناوى (گوندى كانى رەزگۇ) وەيە،  
 كە لە بەرزى (878م) لە سالى (2009) دا  
 ھەلەكەندراو، ئەم بىرە لە ھەردو ئاستدا زۆرتىر  
 قولى تۆماردەكات، ئەم ئاستە لە بىرە تايبەتتەكان لە  
 نىوان ( 1 – 255م) دايبە، بەھەماشىوئە ئاستى جىگىر  
 ھەردو بىرى (حسن اسماعيل و ابوزيد عزيز)  
 تۆمارى دەكەن، كە لە نىوان بەرزىەكانى (935 –  
 1124م) و لە نىوان سالىكانى (2012 – 2013) دا  
 لە سنورى ناحىيەى (ھىران) ھەلەكەندراون، ئەگەر  
 سەير بىكەن ئەم بىرەى كەمترىنى ئەم ئاستە لەم



## پىنچەم // تايەتمەندى ھايدىرۇلۇجى بىرەكان لە

بەرزى ( 1200 – 1599 ) لە ئاستى رووى

دەريا:-

شوبىنى ئەم سنورە دەكەويتە بەشى خۇرەلەت و باشورى خۇرەلەت درىژدەبىتەمە بۇ بەشەكانى ناوەرەستى ناوچە لىكۆلىنەمە، ھەرىكەك لە سنورى ناحىەكانى (ھىران، بالىسان و شەقلاو) و بەشنىكىشى دەكەويتە سنورى ناحىە (باسرە)مە، كە زۆرتىن بەرزى و نزمىقەزەكە دەكەويتە ئەم ناوچەمە.

رووبەرى ئەم ناوچەمە دەگاتە (161.1 كم2) كە ئەم رووبەرە لە (10.8%) كۆى رووبەرى قەزای شەقلاو پىنگىدېنىت، ژمارەى بىرەكانى ئەم ناوچەمە كەمتر لە (10) بىر داتايان لای ئىمە دەست دەكەويت، كەمى ژمارەى ئەم بىرەكانە ھۆكارەكەى بۇ ئەمە نىيە كە ئاوى ژىرزى نەبىت بەلكو لە بەرئەمەمە ژمارەى دانىشتوانى كەم تىدانىشتە جىبوو بەھوى بەرزى ناوچەكە لە ئاستى رووى دەريا، كە تەنھا ئەم خەلكانە لەم ناوچانە نىشتە جىن كە خەرىكى بەخىوكرەدى ئاژەلن بەتايىبەت لە جۆرى (مەر و بز).

بەگۆرەى خىشتەكە (9) بىر لەم ناوچەمە بوونىان ھەمە، چىرى دابەشبوونى بىرەكان بەگۆرەى رووبەرى ئەم ھەرىمە بۇ ھەر (1 كم2) تەنھا (0.055) بىرى بەردەكەويت، ئەگەر داھاتى بىرەكان دابەشى سەر يەكەى رووبەر بەكەمى ئەمە كۆى بۇ ھەر (1 كم2) دەگاتە (5،3 گ/خ/دا، كە ئەمىش لە ئەنجامى ئەمەى كە داھاتى بەر ھەمى ئاوى بىرەكانى ناوچەكە دەگاتە (3،10 گ/خ/دا، كەواتە داھاتى ئاوى بىرەكان تارادەيەك زۆرە بەلام ژمارەمىان لە ناوچەكە كەمە. لىرەدا بەپىوېستى دەزانىن كە تايەتمەندى ھايدىرۇلۇجى بىرەكان بەخىنەرەو، بىرەكانى ئەم ناوچەكە بەپىيەى كە كەوتۇنەتە نىوان ھىلى بەرزى و نزمى (1200 – 1599 م) لە ئاستى رووى دەريا بۇيە ھەلكەندىن لەم ناوچانەدا تارادەيەك ئاسان نىيە بەھوى ئەم بەرزىيە كەباسمانكرەد.

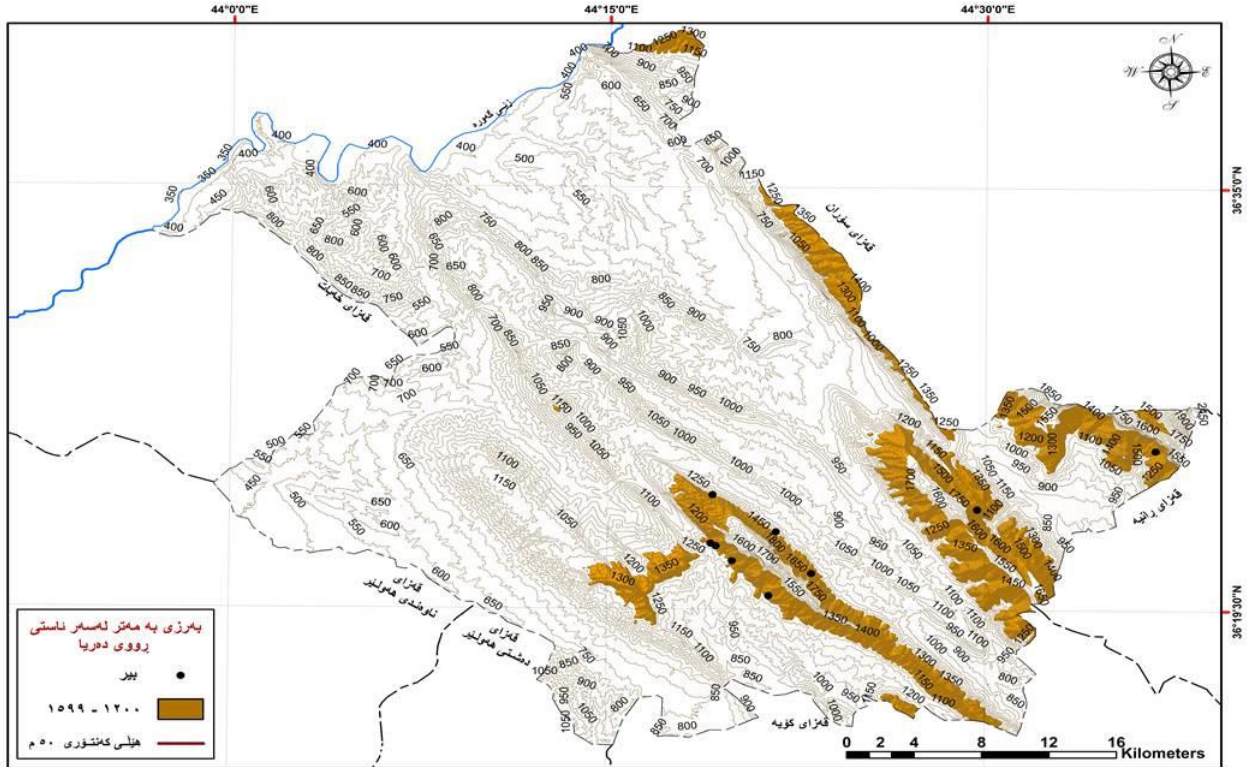
### 1- شىووزى دابەشبوونى بىرەكان بەرپەگەى پەيوەندى ھاوسىيەتى:

پەيوەندى ھاوسىيەتى (average nearest neighbor) لە نىوان بىرەكانى ئەم ھەرىمە لە سنورى قەزای شەقلاو، بەشئەمەك ھەر بابەتتەك كە لىكۆلىنەمەى زانستى لە سەر ئەنجامدەدرتت كارتىكى پىوستە، بۇيە دەرئەنجامى شىكرەنەمەى داتاكانى خىشتەى (4) بە سىستەمە زانىارىيە

جوگرافىيەكان (GIS)، بەم شىوويە دەرچوو ئەنجامەكەى برىتتە لە (1.755598).

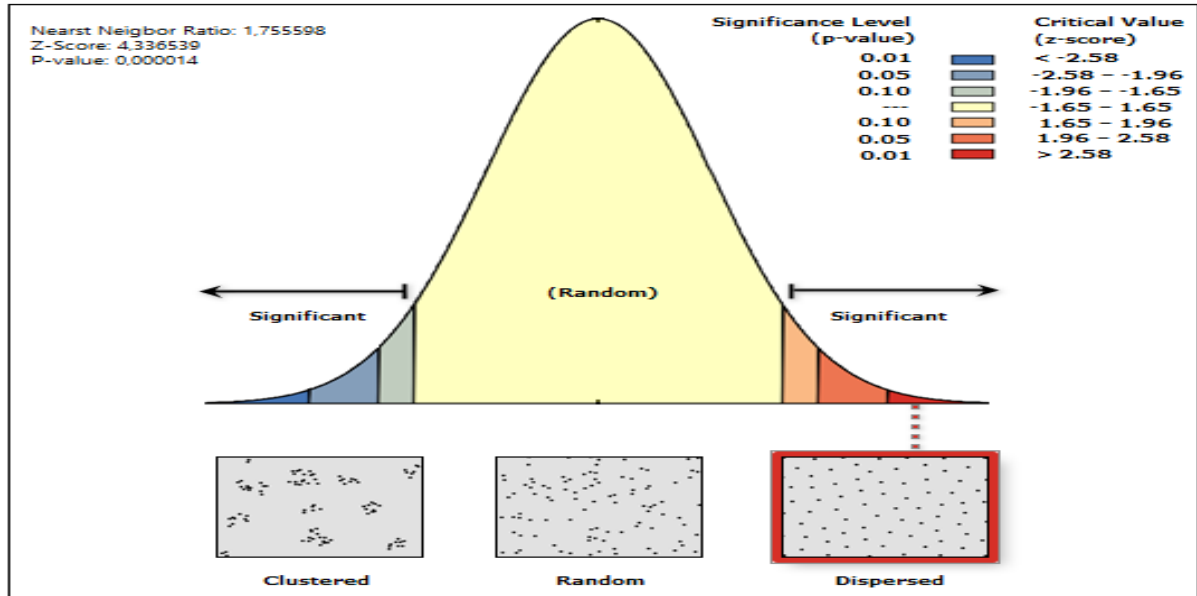
بەپىيەى كە ئەنجامى شىكار يەكە دەكەويتە نىوان ھەردو ژمارەى (1.00 – 1.19)، كە لە خىشتەى (2) خراوتە روو، كەواتە شىووزى دابەشبوونى بىرەكان لە بەرزىتەن ھەرىمە قەزای شەقلاو شىووزى دابەشبوونىان برىتتەبىت لە شىووزى (ھەرمەكەى)، ھەرەھا بەھەى (z-score) برىتتە لە (4،336539) كە ئەمەش گەرە ترە لە بەھەى (p-value) كە بىرئەمە لە (0.000014) لەبەرئەمە گرەمانەى بەرمتى (سفرى) رەت ناكەپنەمە كەدەلئىت ھىچ ھۆكارىك كارىگەرى لە سەر دابەشبوونى بىرەكان نىيە بەشئەمەى كۆبەھەى ھەرمەكەى. وە بەنەمەى جىگرەمە رەندەكەپنەمە، بەلكو بە سوتقە وادابەش بوو ئەمەش واناكات ئىمە لەم توپۇزىنەمە ئەم ناوچەمە پىشت گۆپىخەمىن چونكە بابەتى راستەقىنەى ئىمە كارتىكى ترە.

نەخشە (7) دابەشبوونی بیرەکان لە سنوری بەرزى نیوان (1200 – 1599م) لە ئاستى رووی دەریا.



سەرچاوه کارى توێژەر پشت بەست بە خشتە (3) ی پاشکۆ.

شێوه (3) دەرئەنجامى پهيوەندى هاوسنیهتی بۆ بیرەکانى ناوچهی لیکۆلینهوه.



سەر چاوه: كارى تويژەر به بهكار هينانى (Arc GIS 10.8) پشتبەست به نەخشەى (7).



بەلام زۇرتىن بىرى (تەسىن مرعى سالىمان) تۇمارىدەكات لە گۇندى سىپىگرەى ناحىەى ھىران لە بەشى باشورى خۇرەلەتى ناوچەى لىكۇلىنەمۇ، وە لە بەرزى ( 1302م) لە ئاستى روى دەريا لە سالى (2012) دا ھەلەكەندراو، بەلام بۇ بىرى كەرتى گىشتى بىرى بەرھەم لە نىوان ( 40 – 90گ/خ)دايە، بەشىئومىيەكى گىشتى وەك لە پىشەمۇ باسمانكرد بىر كەم ھەلەكەندراو بەتايەت بىرى گىشتى كەمتر ھەلەكەندراو بەھۇى ئەمۇى نشىنگەى گۇندى و شارىيەكان لەم ناوچەىدا زۇر كەمەن، بىرى كەمترىن بەرھەم دەكەوتتە گۇندى ئاقوبانى سەرو لە ناحىەى ھىران وە بىرى زۇرتىن بەرھەم لە گۇندى نازەنن لە ھەمان ناحىە بەرھەمى دىنن كەبەرزىشان لەمۇاى يەك (1204 – 1200م) لە ئاستى روى دەريا.

#### 4- ئاستى جىگىرى بىرەكان:

ئەم ئاستەى بىرەكان دەكەوتتە نىوان ( 9 – 150م) لە ئاستى روى دەريا، بىرە گىشتىيەكان زۇرتىن و كەمترىنى ئەم ئاستە يان لە نىوان ( 9 – 120م)دايە، كەمترىن قولى ئەم ئاستە بىرى گىشتى گەرەكى رەكان لە گۇندى نازەنن لە سنورى ناحىەى ھىران لە بەرزى (1200م)لەئاستى روى دەريا لەسالى (2013) دا ھەلەكەندراو، بەلام زۇرتىن قولى ئەم ئاستە بەر بىرى گىشتى گۇندى زيارەت دەكەوتتە لە سنورى ناحىەى ھىران، كە لەبەرزى (1209م) لە ئاستى روى دەريا حكومەت لە سالى (2011) بۇ خەلكى ئەم گۇندەى ھەلەكەندو، بەلام ئاستى جىگىرى بىرەكانى كەرتى تايەتتى ئەم ناوچەى زۇرتىن و كەمترىن قولى لە نىوان ( 40 – 150م)دايە، ئەمۇى راستى بىت كەمترىن قولى بىرى ابراھىم و ھاوبەشەكانى لە گۇندى گۆرە شىر لە سالى (2011) لە بەرزى (1258م) لە ئاستى روى دەريا ھەلىان كەندو، بەلام قولتۇرىنى ئەم ئاستە لەم جۆرە بىرەنە بەر بىرى (تەسىن مرعى) دەكەوتتە لە گۇندى (سىپىگرە) لە سنورى ناحىەى (ھىران) لە بەرزى (1302م) لە ئاستى روى دەريا لە سالى (2012) مۇ ھەلەكەندراو.

شاينى باسە ئىمە لەم ناوچەى تەنھا داتاي (9)بىرمان ھەيە لەناوچەكە ناومندى قولى ئەم ئاستەيان دەگاتە (84.1م)، كە ئەم ئاستە زياترە لە ئاستى قولى ھەرىمەكانى پىشووئىر كەباسمانكرد.

#### 5- ئاستى گۇراو:

#### 2- قولى بىرەكان:

يەككە لە تايەتمەندى ھايدروئولوگىيەكانى بىرەكان بىرىتتە لە قولىكەيان، كە پىويستە لە ھەر لىكۇلىنەمۇيەكى ھايدروئولوگى ئامازەى بۇ بكرىت، قولى بىرەكانى ئەم ھەرىمە دەكەوتتە نىوان ( 80 – 238م)، كەواتە مەوداى نىوانىان دەگاتە (158م)ە، كەمترىن قولى بىرى گۇندى نازەننە، بىرىكە حكومەت بۇ دانىشتۇان لە بەرزى (1200م) لە ئاستى روى دەريا لە سالى (2013) ھەلەكەندو، بەلام بىرى زۇرتىن قولى ئەم ھەرىمە بەر بىرى (ئىسماعىل و ھاوبەشەكانى) دەكەوتتە لە گۇندى (قەلاسنجى سەرو) لە ناحىەى سەلاھەدىن لە بەرزى (1204م) لەئاستى روى دەريا لە سالى (2013) ھەلەكەندراو، بەشىئومىيەكى گىشتى ناومندى ژمىرەى قولى بىرەكان دەگاتە (164م)ە، ھەروەك لە خىشتەكەدىارە لادانى پىوانەى (48.236م)ە، كە ئەمەش ئەمۇدەگىيەنى جىاوازى نىوان ناومندى ژمىرەى و ناومندى پىوانەى دەگاتە (115.764م)، كە ئەم ژمارەيە گەورەترە لە قولى ھەردو ھەرىمى پىشەخۇى بە جۇرىك بۇ ھەرىمى يەكەم (10.961م)ە و لەگەل ھەرىمى دووم (6.696م)، ھۆكارى ئەم جىاوازى لادان لە ناومندى ژمىرەيەى نىوان ئەم ھەرىمە بۇ جىاوازى شوپىنى ھەلەكەندى بىرەكان دەكەوتتە لە روى بەرزىان لە ئاستى روى دەريا.

#### 3- بىرى بەرھەم:

بىرى بەرھەمى بىرەكان بەبايەخترىن داتاي ھايدروئولوگىيە كەلە خىشتەكەدا بەرچا دەكەوتتە، لە بەرئەمۇى ئەگەر بىرى بەرھەم نەبوو ھىچ لە داتاكانى تر بايەخى نامىنىت، بىرى بەرھەمى ئەم بىرەنە لە نىوان ( 37 – 97 گ/خ)دا، ھەروەك لە پىشەمۇ باسمانكرد بىرى گىشتى و بىرى تايەت لەم ناوچەى بوونىان ھەيە، كەمترىن و زۇرتىن بەرھەم ھەر بەر بىرى كەرتى تايەتتى دەكەوتتە لە ناوچەكە، بەجۇرىك كەمترىن بىرى تايەتتى ( خەسرو صالح شىخە) لە گۇندى ئاقوبانى سەرو لە ناحىەى ھىران لە بەشى باشورى خۇرەلەتى ناچەى لىكۇلىنەمۇ تۇمارى دەكات كە بەزىكە دەگاتە (1320م) لە ئاستى روى دەريا، وە لە سالى (2013) دا ھەلەكەندراو.

ئەم ئاستە لەم ناوچەییە لە نیوان ( 13 – 160م) تئیبەر نابیت، ئەوہی شایەنە باسبکرت ئەم ئاستە لە بیرە گشتیەکان لە نیوان ( 13 – 131م) دایە، کە کەمترین قولی بیرى گشتى بەھەمان ئاستى پېشوو بیرى گەرەکی رەوگان لە گوندی نازەنینی ناحیەى ھیران تۆماری دەکات، کە بەرزىەکەى لەئاستى رووی دەریا دەگاتە (1200م)، بەلام بیرى قولترینى ئەم ئاستە بەھەمان ئاستى جیگیر بەر بیرى گوندی زیارەت دەکەویت کە لە بەرزى (1209م)ە.

ئەم ئاستە لە بیرە تاییبەتەکان قولیان لە نیوان ( 85 – 160م) دایە، بۆ کەمترین بیرى تاییبەتى (ابراھیم و ھاوبەشەکانى) لە بەرزى (1258م) ھەلئیان کەندوو بەلام زۆرتەرىن قولی ھاوئالاتى (اسماعیل و ھاوبەشەکانى) لە گوندی قەلاسنجى سەروو لە ناحیەى سەلاھەدین لە بەرزى (2204م) لە ئاستى رووی دەریا ھەلئیان کەندوو، پئویستە نامازە بۆ ئەوہش بکەین کە ناوہندی قولی ئەم ئاستەى سەرچەم بیرىکانى ئەم ناوچەییە دەگاتە (95.2م)ە، کە ئەمەش بەگشتى لە ئاستى پېشەخۆى زیاترە، بەھوى ئەوہى ئەم ئاستە دواى دەر ھینانى ئاوپئوانەى بۆ دەکرت.

خشتەمى (3) داتاي ھايدروئۇلۇجى ئۇمى بىرانەمى دەكەنە نىوان بەرزى (1200 – 2600م) لە قەزاي شەقلاوہ

ز	تايبەتمەندى	ژمارە	بجوكترين	گەورەترين	ناوہندى ژمبىرى	لادانى پىوانەمى	مەودا	كۆي گىشتى
۱	قوللى	9	80	238	164.00	48.236	158	1476
۲	بەرھەم	9	37	97	63.00	22.170	60	567
۳	ئاستى جىگىر	9	9	150	93.44	46.779	141	841
۴	ئاستى گۇراو	9	13	160	105.78	46.912	147	952
۵	بەرزى	9	1200	1450	1261.89	83.971	250	11357

سەرچاۋە: كارى تۇيۇر پىشت بەست بە خشتەمى (3) پاشكۇ.

### شەشەم// تايبەتمەندى ھايدروئۇلۇجى بىرەكان لە بەرزى ( 1600 – 1999 وە 2000 – 2500م) لە ئاستى رووى دەريا:-

ئەم ناۋچەيە بەشەكانى باشور و باشورى ناوہراستى ناۋچەمى لىكۇلىنەۋە پىكىدېنن، دەكەنە نىو رووبەرى ھەريەك لە ناحىەكانى (باليسان و ھىران و سەنتەرى قەزا)، رووبەرى ناۋچەمى بەرزى (1600 – 1999م) دەگاتە (29.5كم) يە، كەدەكاتە تەنھا لە (2%) كۆي رووبەرى قەزامە، بەلام رووبەرى ناۋچەمى بەرزى (200-2500م) لە ئاستى رووى دەريا زۇر بچوكە بەجۇرىك تەنھا لە (0.1%) كۆي رووبەرى قەزاكە پىكىدېنن چۈنكە تەنھا (1.8كم) داگىردەكات لە قەزاكەدا. واتە بەكۆي ھەردو رووبەركە تەنھا لە (2.1%) قەزاي شەقلاوہ لەنىوانى ئەم بەرزىدان، ھەروەك ئامازم پىكرد لەم ناۋچەيەدا داتاي ھىچ بىرىكىمان دەست نەكەتوۋە چ تايبەت يان حكومى بىت، ئەۋە ئىمە تىبىنىمان كرديت چەند ھۆكارىك ھەبوۋە بۇ ئەۋە لەم ناۋچەدا بىر ھەنئەكەندرايىت لە ديارترين ھۆكارەكانىش.

- 1-بەھۇي زۇرى بەرزىان لە ئاستى رووى دەرياۋە نامىرەكانى ھەلگەندن تواناي ھاتوچۇيان باش نىە.
- 2- كەمى ژمارە دانيشتوان لەم ھەتەمدا خالىكى ترى بەھىزى نەبوۋى بىرە لەم ھەتەمدا، كە ئەگەر ژمارەمىكى كەمىش لەدانيشتوان لەم ناچەيەين كۇچەريەكانن كە بەردەوام شوئىنيان دەگۇرن.
- 3-لەم ناچەندا ھەندىك كانى بوونيان ھەيە كە جىگەمى بىريان پىر كددۇتەۋە.
- 4-شاينى باسە بەھۇي بەرزى ناۋچەكەۋە زۇرىەمى كات لەم ناچەندا ئاۋى ژىرزەمى لە قولبەكى زۇردايە، كە ئەم قولكردنە زۇرەش تىچوۋىەكى زۇرى دەۋىت (چاۋپىكەۋتن لەگەل بەرىز دەسەۋد حسين حميد، مامۇستا لە زانكۆي سەلاھەددين، بەشى جىۋلۇجى، رىكەۋتى 2022-6-3).

بۇ ئەم ناۋچەيە سەردانى بەرئوبەرايەتى ئاۋى ژىرزەمى ھەلئىرمانكردوۋە لەگەل بوۋى دۇسيەمى ھەموو بىرەكانى سنورى پارىزگاي ھەلئىر كە ناۋچەمى لىكۇلىنەۋەشمان بەشنىكە لەم پارىزگايە، ھەروەھا خۇشمان كىومالى سەردانى ناۋچەكەمانكردوۋە ھىچ بىرىكىمان بەدى نەكردوۋە لە سنورى بەرزىەمى قەزاكە، بۇيە ناتوانىن بەھىچ شىۋەمىك بىريارى دەۋلەتمەندى يان ھەژارى ئەم ناۋچەيە بەدىن.

### حەۋتەم// تايبەتمەندى ھايدروئۇلۇجىەكانى كانيۋەكان:

كانى، برىتتە دەركەۋتنى ئاۋى ژىرزەمى لەسەر زەمى بەشنىۋەمى سروسشتى لە ئەنجامى يەكتۇر بىرىنى ئاستى ئاۋى ژىرزەمى لەگەل بەرزى و نزمى رووى زەۋىدا (محسوب، 2008، ص 45)، يان بەشنىكى لاواز لەرووى زەۋىدا ھەبىت، كە نەتوانىت بەرگى لە پەستانى ئەم ئاۋەبكات لە چىنى جىۋلۇجى تىر بوۋ لەئاۋ ھەيە، لە ئەنجامدا خۇي بەسروسشتى دېتەدەرەۋە بەشنىۋەمى كانيۋە (الخشاب، 1983، ص 24)، بىرى ئاۋى كانيەكان لە سالىكەۋە بۇسالىك و لە ۋەرزىكەۋە بۇ ۋەرزىكى تر گۇراني بەسەردايت و دەۋستىتتە سەر بىرى باران و بەفرى بارىۋ (ئەسەسەد، 2003، ل 117)، بەشنىۋەمىكى گىشتى چەند جۇرىك لە كانى ھەيە كە لەم خالانەدا چىرمانكردنەتەۋە.

1- كانيۋى كارستى:- لە چىنەكانى لايمستون (Limestone) و جىبسۇم (Gypsum) دروستدەبىت، ئەم جۇرە كانيانە بۇ ھەلقۇلانىان پىۋىستىان بەھەل و مەرجى گونجاۋ ھەيە بۇيە لە ھەموو شوئىنىك ھەلقۇلانىن، بۇ دروست بونى ئەم جۇرە كانيانە

دەپت بەردەكانى ناوچەكە چىن چىن بىت و ئەستورپەكەى لە چەند سانتەترىك كەمتر نەپىت و بۇشايى و درزداربىت، لە ژىرپەو چىننىك بەرد ھەپىت، كە رىگە بە تىپىرپوونى ئاومە نەدات بۇ چىنەكانى ژىرپەو .  
 - كانىاوى دابراو :- ئەم جۆرە كانىانە دروست دەپىت لە ئەنجامى چىنە بەردىكى نادەلپنەردەكەپتە سەر چىنە بەردىكى دەلپنەرى خەزنى ناوى باش كاتىك لە ناوچەپەكدا چىنى سەرپەو دادەبەزىتە ژىرپەو لەم كاتەدا ئاومە دەردەپەزىتە دەردەو .  
 3- كانىاوى كەنار رووبار :- لە ئەنجامى رامالپنى ھەردوولاي رووبارەكان و پروتائەوئەى ئەم چىنەبەردانەى يارمەتى كۆبوونەوئەى ئاوانادات و دەركەوتتى ئەم چىنە بەردانەى، كە ئاوى لە ناو كۆدەبىتەو دەپىتە ھۆى دەركەوتتى كانىاوى لەم لاو ئەولاي رووبارەكان. زۆرپەى كەنار رووبارەكانى ناوچەى لىكۆلپنەو لەم جۆرەكانى بەرچاوى دەكەوتت .  
 كانىاوى درۆزىنە :- ئەم جۆرە كانىيانە بۆپە بەم ناو ناونراو لەگەل دابارىنى بەفر و باران ئاوى زۆر دەپىت و لەكاتى نەمانى دابارىن ئاوى تىدادانامىنىت . ئەم جۆرەشپان لە زۆر شوپنى ناوچەى لىكۆلپنەو بەرچاوى دەكەوتت بەتايىپەتى لەمەرزى بەھار و زستان ( تالەبانى، 2008، ل99).  
 خەسلەتى كانىاوىەكانى سنورى قەزى شەقلاو بەگۆپەى ھەرىمەكانى بەرزى و نزمى دەخەپنەروو :

**1- تايىپەتمەندى يەكەى بەرزى ( 326 – 799 ) لە ناستى رووى دەريا :-**

ئەم ھەرىمە نزمترین ناوچەكانى سنورى قەزىكە لە خۆدەگرىت و ژمارەپەكى كەم لە كانىەكان لەم ناوچەپە بەرچاوى دەكەون كە لە خشتەى (5) دا خشتۆتمانە روو، تەنھا لە (14.9%) كانىاوىەكانى سنورى قەزىكە لە خۆدەگرىت، وە زۆرترین ژمارەپە دەكەوتتە سنورى ناحىەى ھەرىر لە بەشى رۆژۆرئىاواو باكورى رۆژئىاواى قەزى شەقلاو و وە ناحىەى سەلاھەدىن كە دەكەوتتە بەشى خۆر ئاواو باشورى خۆر ئاوى سنورى قەزىكە، ئەوئەى جىگەى سەرچە كانىاوىەكانى ئەم ناوچەپە بەگشتى برى بەرھەمپان لە نىوان ( 2،5 – 115 گ/خ) دا، پەروانە خشتەى (5)، كەمترىنى ئەم بەرھەمە كانىاوى (مەرجان) لە سنورى ناحىەى سەلاھەدىن تۆمارى دەكات بە (38.7گ/خ) دا كە لە پلەى شەشەمدايە، وە بەرزىەكەى لە ناستى رووى دەريا تەنھا (441م) ە، بەلام بۇ زۆرترین برى بەرھەمى ئەم ھەرىمە ناماژە بەكانىاوى كانى ھەنجىر دەكەپن لە سنورى ناحىەى ھەرىر كە برى بەرھەمى دەگاتە (1780.2گ/خ) دا، ئەم بەرھەمە ھاوتى پلەى سىنەمە، بەرزىەكەى (741م) لە ناستى رووى دەريا. تىگراى برى بەرھەمى كانىاوىەكانى ئەم ھەرىمە دەگاتە (5306.87) دا كە دەكاتە لە (71%) كۆى برى بەرھەمى كانىاوىەكانى سنورى قەزى شەقلاو .

بەگشتى ژمارەى كانىاوىەكانى لەسنورى ئەم ھەرىمە كەمە بەلام برى بەرھەمپان زۆرە، كە ئەمەش بۇ ئەو دەگەرىتەو كە نزمترین بەشى ناوچەى لىكۆلپنەو لەخۆدەگرىت كە زۆرپەى كانىاوىەكان دەكەونە لىواری رووبارەكان و ھۆكارىكى سەرەكى پىكھىننى سەرچاوى ناوى رووبارەكانى ناوچەكان .

**2- تايىپەتمەندى كانىاوىەكان لە بەرزى نىوان ( 800 – 1199 ) لە ناستى رووى دەريا :-**

ئەم ناوچەپە زۆرترین ژمارەى كانىاوى لە خۆدەگرىت كە دەگاتە (53) كانى، كە بەتەنھا لە (79%) كانىاوىەكانى ئەم ناوچەپە لە خۆدەگرىت بەلام بۇ برى بەرھەم پىچەوانە دەپىتەو كە برى تەنھا لە (26%) كۆى كانىاوىەكانى ناوچەكە بەرھەم دەھىنىت كە ئەوئەى دەگاتە (1943.3گ/خ) دا.

شاپەنى ناماژەپە كەمترىن برى بەھەمى ئەم ھەرىمە بەر كانى بېشور دەكەوتت لە گوندى شىرەى خوار و كە ناستى كانىەكە لە رووى دەريا دەگاتە (1004م) ە، بەلام زۆرترین بەرھەمى كانىەكانى ئەم ناوچەپە كانى پىرە سىننى لە گوندى خەتتى كە بەرزىەكەى دەگاتە (1059م) لە ناستى رووى دەريا، وە ناومندى بەرھەمى كانىاومنى ئەم ناوچەپە يەكسانە بە (2.3گ/خ) دا. جىگەى سەرچە كە كانىاوىەكانى ئەم ھەرىمە بەرزىنپان ( 804م) لە ناستى رووى دەرياومپە لە گوندى دەراش بەناوى كانى مزگەوتە، بەلام كانى (سماندارپە) لە گوندى خەتتى بەبەرزى (1167م) لە ناستى رووى دەرياومپە .

**3- تايىپەتمەندى كانىاوىەكان لە بەرزى نىوان ( 1200 – 1599 ) لە ناستى رووى دەريا :-**

بەرزىن ھەرىمى ناوچەى لىكۆلپنەومپە كە كانىاوى تىدادتۆماركراو، ژمارەپە تەنھا دەگاتە (4) كانىاوى، ئەوئەى جىگەى ناماژە بۆكردنە ئەم ھەرىمە كەمتر دانىشتوان تىپادا نىشەجىبوون بەھۆى بەرزى لە ناستى رووى دەرياو، برى بەرھەمى كانىاوىەكانى ئەم ناوچەپە دەگاتە ( 224.2گ/خ) دا، كە بۇ ھەرىمەكانىەك ناومندى برى بەرھەمى دەپىتە (3.4گ/خ) دا، كە ئەم بەرھەم بەگۆپەى كەمى ژمارەپە برىكى زۆرە لە دوای ناوچەپەكەم بەپلەى دووم دىت، كە زۆرترین برى كانى (ناومشپىر) لە گوندى شىرەى سەرپەو لە بەرزى (1376م) لە ناستى رووى دەرياو، بەلام بۇ كەمترىن برى كانى ( كانى رىخ) لە گوندى شىخ وەسان لە بەرزى (1211م) لە ناستى رووى دەريا كەتەنھا برىكەى لە پەك چرەكدا (0.46.3گ/خ) ە.

**4- تایەبتمەندی کانیاوەکان لە بەرزى نیوان (1600 – 1999 و 2000 - 2500) لە ناستى رووی دەریا:-**

ئەم ھەرىمە بەرزترین بەرزاییەکانی ناوچەى لیکۆلینەو تۆماردەکات، کە شوینی جوگرافیان لە ناوچەى لیکۆلینەو تۆماردەکەوتە بەشەکانی باشور و باشوری خۆرھەلاتی ناوچەکە لە خۆدەگریت، کە دەکەونە ناو سنوری ھەریەک لە ناحیەکانی بالیسان و ھیران و سەنتەری قەزای شەقلۆو و، ئەمۆى جیگەى نامازە بۆ کردنە، ئەم دوو ھەرىمى بەرزى و نزمیە ھیچ سەرچاوەیەکی کانی تێدا تۆمارنەکراوە، ئەمۆى لە بەر ئەم ھۆکارانەى خوارمۆ.

بەھۆى ئەمۆى کە بەرزترین بەرزاییەکانی ناوچەکە لەخۆدەگریت، وە سەرچاوەى کانیکانیى ژمارەیکى زۆریان لە بنکی بەرزاییەکان بەدیاردەکەون، سەرچاوەى ئەم بێرۆکەیش لەمۆو سەرچاوەى گرتوو کە لە بەشە بەرزەکانی بەرزاییەکانەو ئەمۆى داباریو ھەلدەمژریت و لە بنکی بەرزاییەکانی لە شیۆەى سەرچاوەى کانی دەردەپەریت بەتایەبیت لە سألە زۆر داباریو مەکاندا.

خستەى (4) دیاریکردنى پلەى کانیاوەکان بەگۆرەى برى بەرھەمیان.

پلە	برى لەبەر روڤشتن (ل/چ)	پلە	برى لەبەر روڤشتن (ل/چ)
یەكەم	زیاتر ۲۸۳۰	پنجەم	۶،۳۱ - ۰،۶۳۱
دووم	۲۸۳۰ - ۲۸۰	شەشەم	۰،۶۳۱ - ۰،۰۶۳۱
سێیەم	۲۸۰ - ۲۸،۳	ھەتەم	۰،۰۶۳۱ - ۰،۰۰۷۹
چوارەم	۲۸،۳ - ۶،۳۱	ھەشتەم	کەمتر لە ۰،۰۰۷۹

سەرچاوە: - نضیر الانصاری، (1979)، مبادى الھیدروجیۆلوجى، مطبعه کلیه العلوم، جامعە بغداد، بغداد، ص 188

بەھۆى ئەمۆى کە بەرزترین بەرزاییەکان دەگریتەمۆ بۆیە دانیشتوان لەم ناوچانە دانیش نەبوون بۆ ئەمۆى ھەولبەدەن بۆ دۆزینەمۆى سەرچاوەى کانیاوەکان لەم ناوچانەدا.

لەگەڵ ئەمۆى زۆرترین داباریو مەکان لەم ناوچانەدا دەباریت بەلام سیفاتى ناوچە بەرزاییەکان وایە کە لە بەشەکانى سەر مۆو ئەمۆى دەمژریت و لە بەشەکانى ژیر مۆو دەمۆى دەداتەمۆ.

خستەى (5) خەسلەتى کانی و کاریزەکان سنورى قەزای شەقلۆو.

ژ	شوینی کانی	ناوی کانی	بەرھەم (گ/خ)	پلەمەى	شوینی فەلەکی	
					بازنەى پانى	ھێلى دریزی
1	بیراوە	کانى ژنان	15.48	پنجەم	36.43219	44.5218
2	بیراوە	کانى پیاوان	19	پنجەم	36.4342	44.51647
3	بیراوە	کانى تەلان	57	پنجەم	36.43219	44.5218
4	بیراوە	کانى	45.9	پنجەم	36.42635	44.51511
5	بیراوە	چوار دیوار	15.48	پنجەم	36.42925	44.51212
6	بیراوە	مێرگەسىر	20.5	پنجەم	36.42574	4.51934
7	بیراوە	ماشکان	31.68	پنجەم	36.4304	44.51727
8	بیراوە	شەمشە مۆر	12.6	پنجەم	36.43137	44.50694
9	بیراوە	بۆکریە	6.3	شەشەم	36.42696	44.50806

1061	44.512	36.42293	پنجهم	33.2	سەرۆته	بیزاوه	10
1028	44.60256	36.41637	شەشەم	4.7	زارمەتان	شیرینی سەرۆ	11
1312	44.60729	36.41639	شەشەم	9.5	بیۆک	شیرینی سەرۆ	12
1376	44.59748	36.41758	چوارەم	142.5	ئاومشیر	شیرینی سەرۆ	13
1019	44.59959	36.40414	پنجهم	17.4	مۆته	شیرەهی خوارۆ	14
1038	44.5969	36.40724	پنجهم	20.5	ساردوان	شیرەهی خوارۆ	15
1004	44.59424	36.40507	شەشەم	3.1	بیشۆر	شیرەهی خوارۆ	16
1053	44.59544	36.40035	پنجهم	31.68	کاریزه	شیرەهی خوارۆ	17
1042	44.60011	36.4001	شەشەم	7.9	داران	شیرەهی خوارۆ	18
995	44.35154	36.32974	پنجهم	14.4	تاراوان	خۆزان	19
1031	44.5601	36.42197	شەشەم	9.5	دەنگاره	گورگان	20
1106	44.56008	36.42656	پنجهم	20.5	مەقاره	گورگان	21
994	44.56565	36.42419	شەشەم	6.3	درقه	گورگان	22
1009	44.56591	36.41896	پنجهم	30.09	گۆلکان	گورگان	23
1117	44.55649	36.41764	پنجهم	15.48	سماقه	گورگان	24
1008	44.55967	36.4129	پنجهم	53.8	نەخشینه	کانی بەرد	25
1033	44.56413	36.41306	پنجهم	25.3	گۆره شیر	کانی بەرد	26
1211	44.55018	36.43402	شەشەم	6.3	کانی ریخ	شێخ وەسان	27
1039	44.55924	36.43248	پنجهم	23.7	سەری کانی	شێخ وەسان	28
1078	44.55536	36.43074	پنجهم	11	هێلینان	شێخ وەسان	29
1154	44.55509	36.42696	پنجهم	15.48	زەرکی	شێخ وەسان	30
1092	44.56149	36.42974	پنجهم	17.4	مام شیرەکه	شێخ وەسان	31
1017	44.55609	36.40583	پنجهم	19	کانی پیاوان	بالیسان	32
941	44.55248	36.40247	پنجهم	38	رەشەکانیان	بالیسان	33
980	44.54657	36.40379	شەشەم	7.9	شریمک	بالیسان	34
804	44.55359	36.3854	پنجهم	17.4	مزگەوت	دەرەش	35
782	44.53522	36.39352	پنجهم	20.5	ملاخەر	دەرەش	36
856	44.54586	36.38359	پنجهم	12.6	تەلانه	دەرەش	37
793	44.53725	36.38572	پنجهم	33.2	سینورگه	دەرەش	38
988	44.54429	36.39038	شەشەم	4.7	جوبیزئ	دەرەش	39
867	44.52753	36.41654	پنجهم	20.5	ژنان	توتمه	40
850	44.52347	36.41539	شەشەم	7.9	پیاوان	توتمه	41
906	44.52755	36.41237	پنجهم	15.48	نەزرۆکه	توتمه	42
795	44.52138	36.41178	پنجهم	38	مەم	توتمه	43
812	44.51838	36.41543	پنجهم	14.2	دەنگاره	توتمه	44
927	44.51568	36.41938	پنجهم	14.2	پیاوان	بالوکاوه	45
939	44.52264	36.42259	پنجهم	15.48	ژنان	بالوکاوه	46
902	44.5205	36.4193	پنجهم	31.68	چۆمی	بالوکاوه	47
873	44.50995	36.43552	پنجهم	19	سپیلکه	سپیلکه	48
1023	44.51425	36.43703	پنجهم	15.48	پیاوان	بیزۆ	49
1167	44.51003	36.44103	شەشەم	9.5	سەمانداره	خەتی	50
1082	44.50615	36.44164	پنجهم	15.48	سۆران	خەتی	51
1073	44.50475	36.43945	پنجهم	50.6	پیاوان	خەتی	52
1059	44.51338	36.44136	چوارەم	108.3	پیرەسینئ	خەتی	53
613	44.35013	36.55526	چوارەم	114.7	باشۆره	هەریر	54
691	44.3419	36.5531	سینیه	650.1	سەرداو	هەریر	55
741	44.33953	36.54822	سینیه	1780.2	کانی هەنجیر	هەریر	56
931	44.49095	36.27975	سینیه	897.7	مزگەوتە	هیران	57
653	44.12067	36.41158	چوارەم	294	ناژگه	سەلاحەدین	58
914	44.49575	36.27571	پنجهم	60.2	سەر	هیران	59

60	هەریڕ	سار تە	1068.1	سێیەم	36.54128	44.34542	758
61	هیران	میرسەید	40.2	پنجەم	36.27078	44.50288	943
62	سەلاحەدین	مەرجان	38.7	پنجەم	36.37749	44.14893	441
63	سەلاحەدین	قەپکان	76.7	پنجەم	36.39321	44.02634	459
64	سەلاحەدین	باوخمەلان	247.6	چوارەم	36.39402	44.13178	587
65	هەریڕ	سۆراد	851.4	سێیەم	36.5415	44.35628	717
66	هەریڕ	توهرەش	54	پنجەم	36.54815	44.35522	721
67	شەقلاو	جوت بەلوغە	62.9	پنجەم	36.39717	44.33648	887
68	کۆی بەرھەم						
7474.47							

سەرچاو: -

گالونی (20 لیتر) ی و لە ریگەیی سەرئاوکەوتن، کە ئەم ریگەیی بەکار دێت لە سەرما لە شوێنێکی دیاری کراودا تیکرای پانی و قوڵی کانیکە دەدۆزینەو پاشان پارچە تەپەدۆر بەکار دەهێنین بۆ زانیینی خیرایی رویشتی ئاوەکە، بەگۆڕەیی ئەم ھاوکێشەیی.

1- حکومەتی هەریڕی کوردستان، وەزارەتی کشتو کال و سەرچاوەکانی ئاو، بەریوەبەرایی گشتی سەرچاوەکانی ئاو، ھۆبەیی و مەگەر خستنی و چاککردنەو، داتای بلاونەکر او.

2- سەردانی مەیدانی بۆ یەک بەیەکی ئەم کانیاوانەبەمەبەستی دیاری کردنی شوێنی قەلەکیان بەنامیری (GPS)، ھەر و ھا دیاری کردنی بری بەرھەمیان، لە بەرواری (2، 3، 16، 2020/1/19). پێوانەکران بەھۆی بەکارھێنانی

**ھەشتەم // کاریز (Kahrize) :-**

ھەریڕی سەرما دا بلاونەتەو، کە نزمترینیان کاریزی زریبارە لە گوندی زریبار کە لە بەرزی (580م) دایە لە ئاستی رۆی دەریا دەکەوێتە بەشی باکوری خۆر ئاوی ناوچەیی لیکۆلینەو لە سنوری ناحیەیی سەلاحەدین، بەلام کاریزی گوندی سولاوک لە بەشی باشوری خۆر ھەلاتی ناوچەیی لیکۆلینەو لە سنوری ناحیەیی ھیران بەرزترین ئاستی ھەییە لە ناو کاریزەکانی ناوچەکە کە دەگاتە (1020م) لە ئاستی رۆی دەریاوە، و ھەر یەک لە کاریزەکانی ( زرگۆیز و شیخ مەمودیان و ھیران بەدوایەکدا بەرزیان لە کەمترینەو بۆ بەرزترین دەست پێدەکات، لە ناحیەکانی (ھەریڕ و باسرمە و ھیران) دابەشیوون.

کاریز بریتیە لە ژمارەیک بیری یەک لە دوا یەک کەلە بناری چیاکانە و دەشتە پانکەییەکانەو بە ئاراستەیی دەشتە لافاوکردەکان دروست دەکرێن. ئاستی ھەریڕی یەک لەو بیریانە لەو ی پێش خۆی نزمترە و لە ژیرەو بەھۆی کەنالیکیەو بەیەکیەو دەبەستری، کەنالیکی ئاوی سەرچەم بیریەکان کۆدەکاتەو ھەر لە بیری یەکیەو کەبە (بیری دایک) ناو دەبیرت تا دەروازەیی ریکردنی ئاوەکی، دووری ئیوان بیریەکانیش پشنت بە لێژی ناوچەکە دەبەستیت (الطالبانی، 2014، ص 13) کە ھەلەدەکەندری جیاوازیان ھەییە بەگۆڕەیی لێژی ناوچەکە بەگۆڕیک لەم ناوچانەیی کەلێژی کەمە بەھۆی رامالینی کەم لە ناوچەکە دووری بیریەکان لە ئیوان (30 – 60م) دایە، بەلام لەم ناوچانەیی لێزیان زۆرە لە یەکتەرەو نزیکی ھەلەدەکەندری لە ئیوان (10 – 20م) دایە (تالەبانی، 2011، لاپەرە 98) ھەر و ھا ھۆکاریکی بۆ سوود وەرگرتن لە ئاوی ژیرزەو ناوچەکە (خەسبەک، 1973، ص 93)، پاش ھەلکەندنی سەری بیریەکان دادەپۆشیت و تەنھا بۆ پاککردنەو میان سالانە ھەلەدەدریتەو (ئەسەسەرد، 2003، لاپەرە 117) بەپێی ئەم پشکنیانەیی کراو ژیاری کاریزەکان لە سالی (1997) گەشتوتە (38) دانە، بەلام لەم سەردەمەیی ئیستادا ژمارەکیان زۆر کەمی کردووە بۆ (5) دانە.

تایبەتمەندی کاریزەکان لەم خالانەدا بەرچاوەکەون: -

1- دابەشیوونی کاریزەکان: - ھەر و ھەک لە سەرەتادا ئاماژەمان بۆ کرد ژمارەیی ئەو کاریزەکانەیی لە کاتی ئیستادا مابن و سویدیان لێوەر بگیریت لەلایەن خەلکانی ناوچەکەو تەنھا (5) دانەن، کە دەکەونە سنوری کاریگری ھەریڕ لە ناحیەکانی ( ھەریڕ و ھیران و سەلاحەدین و باسرمە)، بەگشتی بەرزیان لە ئیوان ھەریڕی



بۇ كانىاومكان لەگەل ئەمەى ھەندىك لە كانىاومكان ووشكىان كىردووه بەلام بىرى بەرھەمى سەرجمىان دەگاتە(7474.47گ/خ) بىرى بەرھەمكەمىتەى كە لە سى ھەرىمى يەكەمى بەرزى و نزمى كانىاومكان بلاو بوونەتەوه.

بەلام كارىز بەھۆكارى ئەمەى كە لە پىشەوش نامازمان پىكردووه ژمارەمىان زۆر كەمە كە تەنھا (5)دانەن، بلاو بوونەتەوه كە بىرى بەرھەمىان دەگاتە (1745گ/خ)دايە.

كەواتە بىرى بەرھەمى ئاوى ژىر زەمى كە دەست بەكارھىنەرانى دەكەمىتەى لە سنورى قەزای شەقلاوه دەگاتە (33550.79گ/خ)، كە ئەمە بىرى داھاتى ئاوى ژىرزەمىيە لە سنورى قەزای شەقلاوه.(40494.47)

لەكانى (چوارەم)مە، بەتتىكرابى (395گ/خ)دا، ھەردوو كارىزى (زىبارۆك و زىرگۆزى) بەتومار كىردنى (35گ/خ)دا كەمترىن بر تومار دەكەن و ۋە ھەردوو كارىزى (ھىران و شىخ مەمودىان) زۆرتىرىن بر تومار دەكەن، كە بىرى بەرھەمىان دەگاتە (636گ/خ)دا، ئەمەى جىگەى نامازمىيە بىرى بەرھەمى سەرجم كارىزەكانى سنورەكە دەگاتە (1975گ/خ)دا.

لە كۆتايى ئەم بەشەدا ئەم راستىانەمان بۇ دەر كەموت كە زۆر ترىن بىرى بەرھەم بىر بىرەكان دەكەن لە سەرجم ناوچە جىاوازەكانى دەقەرى لىكۆلئىنەوه، كە بىرى بەرھەمى ھەردوو جۆرەكەى سەرجم ناوچەكان دەگاتە (31105.6گ/خ)دا، كە زۆرتىرىن بەرھەرىمى دووم دەكەمىتەى بەلام كەمترىن بىرى ھەرىمى سىيەم لەرووى بەرزى و نزمىيە تومارى دەكات، ھەرچەندەك دوو ھەرىمى كۆتايىمان ھىچ بىرىكى تىدانىيە، بۇيە ھىچ بىرىكىش بەرھەم ناھىن.

خستەى (6) تايىتەمەندى كارىزەكان لە سنورى قەزاکە

ژ	شوىنى كارىز	ناوى	بىرى بەرھەم(گ/خ)	پلە	بازنى پانى	ھىلى درىزى	بەرزى
1	گوندى زىبارۆك	زىبارۆك	35	چوارەم	36.4689	44.2276	580
2	گوندى زىرگۆزى	زىرگۆزى	33	چوارەم	36.5776	44.0456	780
3	گوندى شىخ مەمودىان	شىخ مەمودىان	408	چوارەم	36.4602	44.4119	720
4	گوندى سولاوك	سولاوك	633	چوارەم	36.2912	44.4086	1020
5	ناو ھىران	ھىران	636	چوارەم	36.2756	44.4951	940
6	كۆى		1745				

سەرچاوه.

1- حكومەتى ھەرىمى كوردستان، وەزارەتى كشتو كآل و سەرچاوهكانى ئاوه، بەرپوۋەبەرايەتى گشتى سەرچاوهكانى ئاوه، ھۆبەى و مەگەر خستىن و چاكىردنەوه، داتاي بلاونەكر اوھ.

2- سەردانى مەيدانى بۇ يەك بەيمكى ئەم كانىاوانەبەمەبەستى دىارى كىردنى شوىنى فەلەكىان بەنامىرى(GPS)، ھەروھە دىارىكىردنى بىرى بەرھەمىان، لە بەروارى(2، 3، 16، 2020/1/19). پىوانەكر اوون بەھۆى بەكارھىنانى گالونى (20لىتر)ى و لە رىگەى سەرئاوكەوتن، كە ئەم رىگەيە بەكار دىت لە سەرمتا لە شوىنىكى دىارى كىر اوودا تىكرى پانى و قولى كانىەكە دەمۆزىنەوه پاشان پارچە تەپەمۆر بەكار دەھىنن بۇزانىنى خىرايى رۇيشتى ئاومە.

دەرنەنجام/

4- ئاستى گۆراوى ھەرىمى بەرزى (800 – 1199م) قوليان زىاترە لە ئاستى جىگىر بە (28.98م)، واتە بەگشتى كاتىك كە بىرەكانى ئەم ناوچەيە كاردەكەن ئاستى ئاوى ژىرزەمى بۇ (28.98م)دادەبەزىت

5- بۇ كانىاومكان لەگەل ئەمەى ھەندىك لە كانىاومكان ووشكىان كىردووه بەلام بىرى بەرھەمى سەرجمىان دەگاتە(7474.47گ/خ) بىرى بەرھەمكەمىتەى كە لە سى ھەرىمى يەكەمى بەرزى و نزمى كانىاومكان بلاو بوونەتەوه.

6- بەلام كارىز بەھۆكارى ئەمەى كە لە پىشەوش نامازمان پىكردووه ژمارەمىان زۆر كەمە كە تەنھا (5)دانەن، بلاو بوونەتەوه كە بىرى بەرھەمىان دەگاتە (1745گ/خ)دايە.

7- كەواتە بىرى بەرھەمى ئاوى ژىر زەمى كە دەست بەكارھىنەرانى دەكەمىتەى لە سنورى قەزای شەقلاوه دەگاتە (33550.79گ/خ)، كە ئەمە بىرى داھاتى ئاوى ژىرزەمىيە لە سنورى قەزای شەقلاوه.

1- بەرزى و نزمى ناوچەى لىكۆلئىنەوه دەكەمىتەى نىوان (326 – 2500م) لە ئاستى رووى دەريا، دابەشى سەر پىنج ھەرىمان كىردووه، كە نزمترىن ھەرىم زۆرتىر بىر رووبەر داگىر دەكات و بەرزترىن كەمترىن لە خۆدەگىر ت.

2- كۆى بىرى بەرھەمى بىرەكانى ھەرىمى يەكەم كە سەر جەمى بىرى بەرھەمى ئەم ئاوهى لە بىرەكانى ئەم ناوچەيە بەرھەم دىت دەگاتە (13908 گالون) لە يەك خولەكدا.

3- دابەزىنى ئاستى ئاوى ژىرزەمى لە ھەرىمى بەرزى و نزم يەكەم، دواى ھەلكردى ئامىرەكانى ئاودەرھىنان لە بىرەكانى ناوچەى لىكۆلئىنەوه (26.79م)ە، كە لە ئەنجامى جىاوازى نىوان ئاستى جىگىر و گۆراو دەھىنراوه.

4- كۆى بىرى بەرھەمى بىرەكانى ھەرىمى دووم كە لە ئەنجامى كۆى بەرھەمى بىرە گشتى و تايىتەكانەوه بەھەم ھاتووه دەگاتە (16800 گالون) لە يەك خولەكدا.



which includes each of the (distribution, depth, groundwater yield, fixed level, variable level, astronomical location, elevation above sea level and year of drilling) of the wells.

Moreover, the highest groundwater yield in the study area is located in the second topographic region, reaching 16800 gallons in a minute. Meanwhile, the lowest yield is located in the study area's highest region.

**Keywords:** Groundwater, Static level, topography, groundwater yield, dynamic level

Pirmam Mountain, which reaches (1180m) and Safin Mountain (1975m), and Beni Herir Mountain which reaches (1434m) above sea level. Regarding area proportion of the study area, although it has changed several times since 1957, currently it reaches (1488.5 km<sup>2</sup>), which is (%9.5) of the total area of Erbil province.

The objective of the geographical distribution of groundwater is to present all the hydrological characteristics of the study area according to the ranking of its topography,

**پاشکۆ:**

خشتهی (1) ئه‌و بیرانه‌ی ده‌که‌ونه به‌رزى به‌کهم (۳۲۶ – ۷۹۹) له قه‌زای شه‌قلاوه

ژ	ناوی بیر	بازنه‌ی پانی	هێلی درزی	ت(ل)ر(د) ** (م)	قوڵی	به‌ر ههم (ک/خ) *	ی. چینگیر	ی. گورابو	سال
1	کۆمپانیای بوکسل	4042464	441168	637	140	49	23	33	2010
2	شارۆچگه‌ی کۆری/4	4027879	430485	797	111	150	30	36	2006
3	بناو ده‌ر به‌ندی گۆمه‌سپان	4015053	439203	620	159	70	39	62	2007
4	الموان/2	4028483	439466	786	117	300	22	24	2007
5	باتاس مام سالان/14 له ههریر	4047740	441045	754	91	80	49	49	2008
6	ناحیه‌ی ههریر به‌دی/1	4044736	443072	782	169	98	90	98	2008
7	شیخوه‌سان - ناحیه‌ی بالیسان	4026398	457468	797	211	40	122	150	2008
8	ماوه‌ران/2	4033600	439192	795	104	90	10	10	2008
9	هه‌ناره	404788	440509	750	139	40	66	72	2008
10	ده‌ر به‌ند	363638	442145	685	128	75	34	37	2006
11	بنکه‌ی به‌رگری شارستانی ههریر	4046032	441106	731	190	106	20	20	2008
12	ئهلماوان بۆ هاوڵاتی باوه‌ر نامق	4028707	429970	774	112	120	35	50	2009
13	کۆمه‌لگای به‌ریانی نوێ	4055998	434295	615	105	90	63	65	2010

\*\* ب.ل.ر. = به‌رزى له‌ ناستی رووی ده‌ریا  
\* گ/خ = گالۆن / خوله‌ک

2009	90	90	100	183	615	434295	4055998	گرا/2	14
2009	100	78	100	181	554	445766	4038438	سیساوہ/2	15
2009	23	23	45	73	680	425959	4046057	بابەگیسک	16
2009	47	44	43	105	759	429919	4028932	ئەلماوانی سەرۆو/1	17
2009	41	41	45	105	757	429522	4029329	ئەلماوانی خواروو/1 بەدیل	18
2009	85	اتواز	30	151	620	425959	4046057	بیری تەجربیی/قوبە	19
2009	44	44	100	166	785	429185	4021532	پروژە ئاوی سەری بۆند/19	20
2009	20	3	43	150	547	437130	4042415	قاسمیە	21
2009	39	30	47	123	665	431402	4038386	سەرکەند خەیلانی/2	22
2009	23	23	47	49	658	428487	4039360	رەزگەمۆین	23
2009	40	7	43	253	620	434495	4055588	ئاوشیوانی خواروو	24
2009	125	0	30	168	720	427936	4043996	کیور/1	25
2009	98	4	40	157	381	423113	4051334	کانی خزال	26
2010	13	3	34	141	381	423113	4051334	قوربەگ باسرمە	27
2010	؟	89	54	165	457	423697	4049268	دینرونە	28
2010	64	63	90	105	609	434615	4055335	بەریانی کۆن	29
2010	؟	20	38	127	553	424738	4047611	بیری تەجربیی گۆندی فەقییان	30
2010	57	57	47	104	770	425374	4025753	خۆرخواوەی نوێ	31
2010	0	0	47	163	567	436768	4044065	بەردەگەر	32
2009	88	88	100	158	600	434149	405059	گۆندەکانی (خەرنوی، بەرک، پیرەزان، سە رگەر/1)	33
2009	63	63	200	133	787	426920	4023876	بەدیلی بانەمان	34
2010	95	65	90	115	771	423959	4032983	مەزگەوتی زیارەتی مەلازادە	35
2010	54	اتواز	64	187	620	425959	4046057	هەرمەش	36
2011	15	14	96	91	639	440531	4038386	گۆندی خەتییان	37
2011	11	1	95	95	362	414832	4051609	یەکدەری سەرۆو	38
2012	65	55	44	137	763	421850	4030689	دارە بزمار بەدی/1	39
2011	55	45	90	133	787	446437	4035316	گۆندی شێخ مەمودیان/4 (20 مەل)	40
2010	31	25	62	85	755	427353	4034664	شێخ مەمودیان/2	41
2012	73	70	77	144	788	440964	4027670	ئاوئیزی بەیتەر مە بەدی/3	42
2012	60	18	75	193	779	442015	4031705	میراوە بەدی/1	43
2012	129	121	65	169	793	429760	4020186	سەری بۆند بەدی/1	44
2012	90	70	100	144	760	435402	4034775	کۆنە ماوەران بەدی	45
2012	210	64	33	320	673	423171	4017400	مەلائۆمەر/14	46
2012	70	23	31	154	594	414940	4046489	گۆندی سەرکەندی کەلوی خواروو	47
2012	5	3	96	85	619	440186	4037860	گۆندی کونە قیر	48
2012	47	43	85	86	789	454378	401829	گەرەکی خەزانی کۆن	49
2012	30	20	90	100	790	451624	4021271	گۆندی ئەسپیندارە/2	50
2010	5	4	45	21	388	427721	4053953	قوتابخانەیی نو پۆلی گۆندی قەندیل	51
2013	142	122	77	275	456	448076	4028380	گەرەوانی سەرۆو/2	51
2012	56	56	92	135	758	424299	4032899	گۆندی زیارەت مەلازادە	53
2013	55	13	90	224	346	410706	4050770	گۆسکەیی سەرۆو	54
2013	70	3	110	238	401	428098	405293	گۆندی پیرەزە	55
2019	127	اتواز	67	140	518	436115	4044648	گۆندی مەدی باسرمە	56
2013	3	2	90	22	377	426008	4052527	گۆندی سەرکەر	57
2013	143	59	73	320	644	422021	4017725	مەلائۆمەر بەدی/15	58
2013	140	97	65	271	661	435438	4054328	گۆندی نامۆکان	59
2013	18	5	240	147	507	422976	4043092	کۆمپانیای ماسۆن/1 لە بابەجیسک	60
2013	74	68	146	158	785	442682	4045370	گەرەکی سەرئیز لە هەریر/27	61
2013	109	105	104	190	737	442268	4045371	گەرەکی سەرئیش لە هەریر/28	62

2018	5	0	5	198	634	424201	4022681	کارگەمی توانا بۆ بەرھەمی ئارد	63
2017	5	اتواز	135	118	668	442589	4039473	گەرەمی گولان باخچەیی باسرمە	64
2017	21	5	240	250	316	393508	4022658	بیری ناوارەکانی باسرمە/1	65
2015	11	10	140	117	698	434068	4042123	گوندی مەرزان/2	66
2013	20	13	80	44	351	408502	4048039	گوندی چەمەکەیی خواروو	67
2012	101	اتواز	63	350	613	421451	4017180	مەلا تۆمەر/16	68
2010	60	اتواز	45	150	434	420586	4044900	گوندی پانکان	69
2011	67	10	154	250	774	421776	4030758	گوندی سەرۆکانی سورچی/1	70
2018	42	67	325	123	778	445559	4035324	گوندی شیراوە سەر بەناحیەیی باسرمە	71
2018	59	54	325	140	627	440457	4038612	گوندی کونە قیر	72
2013	60	اتواز	65	200	450	427512	405470	خرەیی نوئی	73
2013	28	27	100	120	420	410520	4028378	گوندی دەر بەندی سەیدی خواروو	74
2019	5	4	270	160	742	423912	4033168	گوندی سولی زیارتی مەلازادە	75
2013	16	6	95	95	675	442780	4039240	گەرەمی کوردستان لە باسرمە	76
2018	94	15	135	246	704	445006	4038948	شیرزاد محمد حسین	77
2007	23	15	60	110	786	429788	4028873	حسین خدر حسین	78
2009	40	5	200	180	553	420105	4024371	کیژۆ سمایل حجۆ	79
2010	118	9	6	220	601	421477	4024768	صدیق فارس قرنی/1	80
2010	44	30	193	202	499	415148	4024876	اسماعیل قادر مجید	81
2010	30	25	135	163	464	412765	4025374	امیر زیاد عبدالله	82
2010	61	25	104	153	768	444858	4035792	محمد رشید انور	83
2010	46	36	230	200	768	444858	4035792	برهان قادر مجید	84
2014	90	4	50	246	735	429572	4019749	محمد محمدا مین محمد	85
2014	52	30	300	250	448	412277	4026153	سەید نوری عبدالله	86
2011	42	30	270	200	485	414460	4024796	محمد عبدالله قادر /بەدیل	87
2011	42	31	160	180	471	413621	4026594	شیخ محمد عبدالله قادر	88
2013	34	27	225	246	476	414196	4026166	حمید احمد مجید	89
2011	44	27	200	193	469	413622	4025964	محمود احمد مجید	90
2011	24	19	296	160	426	410758	4028572	شیروان نوری عبدالله	91
2015	96	50	90	255	553	418178	4025378	حسین سلیمان داود	92
2009	69	36	125	202	542	417773	4025264	لقمان فتاح عزیز	93
2010	19	18	300	84	765	445258	4035311	رشید انور رشید	94
2011	50	36	90	115	776	427287	4031457	جعفر معروف رسول	95
2011	48	29	225	210	484	414953	4024420	زکری قادر مجید	96
2011	72	6	67	147	799	429787	4028873	عمر رشید و ھاوێشەکانی	97
2012	57	52	150	140	742	427531	4031742	عیسی حسین احمد	98
2012	67	44	200	246	627	416760	4025499	حربی تەھا حمد	99
2012	80	14	46	273	755	444593	4035911	سیروان رشید انور	100
2012	75	73	163	153	765	426362	4024333	محمد حسن رسول	101
2012	64	11	180	250	556	419811	4024238	گورجی کابایز عەلۆ	102
2012	48	48	106	110	748	427893	4031388	یوسف حسین احمد	103
2012	130	43	28	180	629	422534	4025115	محمد امین و ھاوێشەکانی	104
2013	38	30	270	220	439	412074	4027460	جمیل اسماعیل حسین	105
2013	30	12	209	210	752	426236	4024411	جنید خورشید و ھاوێشەکانی	106
2013	9	9	209	92	757	445202	4035693	اسعد رشید و ھاوێشەکانی	107
2013	165	43	31	250	764	432591	4017161	کنعان رشاد محمد	108
2013	83	73	121	176	550	417666	4025666	لژگین رمزی و ھاوێشەکانی	109
2013	17	5	122	131	749	445043	4036311	زاهر حمد علی	110
2013	45	اتواز	145	160	732	425932	4023964	سفیر فیصل سوار	111
2013	55	2	39	251	745	444743	4036918	عتوف رهوف حمدامین	112

2014	35	0	104	181	711	429828	4018954	عبدالله اسماعيل رسول	113
2015	73	48	170	250	494	414732	4026577	صلاح جودت و هاوبهشهكانى	114
2016	93	11	70	174	731	444013	4036797	صلاح تهها و هاوبهشهكانى	115
2016	85	15	110	280	566	420643	4024435	فمتى محمد ابراهيم	116
2017	68	26	245	250	492	414774	4025048	زكرى قادر مجيد	117
2017	112	52	22	197	529	435158	4049282	نزار حاجى حسين	118
2017	52	0	126	165	670	424293	4024332	گولنام عمر شينك	119
2017	103	7	41	208	581	434433	4044599	ازاد عبدالله و هاوبهشهكانى	120
2018	48	28	270	210	520	417746	4024578	ابو بكر فتاح و هاوبهشهكانى	121
2018	77	59	180	250	466	412913	4027728	جميل حسن و هاوبهشهكانى	122
2019	95	60	25	120	764	446208	4036018	صباح اسماعيل قادر	123
	58	32	112	167	621			كو	124

سەرچاوه: كارى تويزهر پشت بهست به

- 1- وهزارهتى شارهوانى و گهشتوگوزار، سهرۆكايهتى شارهوانى شهقلاوه، بهرئوبهرايهتى ئاو و ئاوهپرۆى شهقلاوه، داتاي بلاونهكراوه.
- 2- وهزارهتى كشتوكال و سهرچاوهكانى ئاو، بهرئوبهرايهتى ئاوى ژير زهوى ههولئير، بهشى پلان، دؤسيهى بيرهكان، داتاي بلاو نهكراوه.
- 3- سهردانى معيدانى بؤههنديك له بيره تايهتتبهكان و پرسپارکردن له خاوهنى بيرهكان و وه ديارپکردنى ئاستى ئاوى گوراو و جيگيريهكهيان بههوى ناميرى (Electric sounder)، ههروهها ديارى كردنى شوينى فلهكهيان به ناميرى (GPS) و ديارپکردنى برى بهرهميان بههوى بهكارهينانى ئاوگر وهك گالونى (20 ليترى) وهديارپکردنى كاتهكهى بههوى كاترميرهوه بوزانينى ماوهى پرکردنى. له بهروارى (2، 3، 16، 2020/1/19).

خشتهي (2) ئهو بيريانه‌ي ده‌كهونه به‌رزي دووم (800 - 1199) له قه‌زاي شه‌قلاوه

ژ	ناوی بیری	هێنی برتزی	بازنه‌ی پایی	ب(ا)ب(د) (م)	قوڵی	بهره‌م (گ/خ)	ع. جیکیر	ع. گۆراو	سال
1	بهنداوی گۆمه‌سپان	439203	4015053	820	145	80	75	85	2006
2	ئاقوبانی خواروو/2	448440	4022993	956	107	90	52	55	2006
3	شه‌هیدفهره‌نسۆ له هه‌میر	443052	4044911	800	170	100	97	98	2006
4	سه‌ری بۆند (گراو)	361998	4413301	834	145	80	86	88	2006
5	نێلماو/2	429872	4028763	805	110	133	26	31	2007
6	گه‌رۆته/3	450322	4018219	1062	121	80	47	48	2007
7	زیاره‌ت/2	361877	4423809	1166	215	60	115	127	2007
8	هیران/2	454176	4015177	977	121	80	14	14	2007
9	کاونیان/2	436555	4030198	958	157	80	97	100	2007
10	بازاری شه‌قلاوه/2	429138	4029464	983	115	80	51	54	2007
11	گه‌ره‌کی شه‌قلاوه/2	439592	4028395	984	147	300	22	25	2007
12	باریگای یانه‌ی وهرزی شه‌قلاوه	438753	4028730	1025	115	90	59	59	2007
13	گوندی گه‌شتیاری	439790	4030164	905	205	45	57	150	2007
14	دارستانی هه‌میر	443466	4044470	825	163	70	100	105	2007
15	باتاس مام سالان/15 له هه‌میر	441019	4047406	800	91	80	55	55	2007
16	هه‌میر/16	442603	4045462	810	175	65	58	93	2007
17	بالیسان له سنوری خه‌تی/2	454188	4031392	988	82	88	38	38	2008
18	شیخوه‌سان گوندی نخه‌تی	454096	4031244	986	91	88	35	35	2008
19	کۆنه‌ماهران/1	435944	4035375	800	97	90	51	52	2008
20	پروژه‌ی ناوی سه‌ری بۆند گراو/1	429670	4021401	804	150	70	68	85	2008
21	پروژه‌ی ناوی سه‌ری بۆند گراو به‌/7	430054	4021165	823	151	70	78	98	2008
22	پروژه‌ی ناوی سه‌ری بۆند له گراو به‌/4	430228	4020942	815	155	70	80	98	2008
23	پروژه‌ی ناوی سه‌ری بۆند له گراو به‌/3	429790	4021373	812	151	70	73	95	2008
24	روژه‌ی ناوی سه‌ری بۆند له گراو به‌/2	430419	4020835	824	147	70	70	100	2008
25	پروژه‌ی ناوی سه‌ری بۆند له گراو به‌/1	429621	4021538	808	151	40	76	100	2008
26	باسر مه‌ به‌دیل/1	443207	4038657	802	79	100	12	36	2008
27	پروژه‌ی ناوی سه‌ری بۆند له‌گه‌راوه‌/7	430013	4021021	832	151	90	85	87	2009
28	بیرۆکان/2	449650	4015258	1020	169	40	123	128	2008
29	که‌مورتیان	449721	4024610	968	119	100	25	100	2005
30	ره‌ز مه‌کانی گوندی قه‌لاسنجی سه‌رو/1	439921	4023576	1178	146	40	71	73	2008
31	خاوه‌ن ره‌ز مه‌کانی گوندی سارنکه‌/1	439921	4023576	1176	130	40	67	67	2008
32	ئاقوبان	442450	362030	1085	146	110	14	35	2008
33	ره‌ز مه‌کانی گوندی قه‌لاسنجی سه‌رو/2	439169	4024553	1179	146	40	67	67	2008
34	گوندی دۆری/2	453444	4015858	969	127	40	22	22	2008
35	خه‌تی/3	454012	4031067	992	97	100	55	55	2008
36	سپیگه‌/3	443535	4025240	1050	91	90	60	60	2009
37	خه‌تی/4	453997	4031339	1004	91	90	42	43	2009
38	په‌یمانگای ته‌کنیکی شه‌قلاوه	438127	4029022	1035	109	100	80	80	2009
39	لاسه	444926	4028019	813	151	30	14	95	2010
40	پروژه‌ی ناوی سه‌ری بۆند له گراو/8	430013	4021021	803	151	90	101	105	2009
41	مزگه‌رتی گوندی شیخ مه‌مودیان	446898	4035155	801	103	90	46	46	2010
42	ناوی سه‌ری بۆند له گراو/16	429397	4021420	805	169	100	63	63	2009
43	خاوه‌ن باخچه‌کانی گوندی هیران	455868	4013238	937	91	42	32	32	2009
44	فهرمانده‌ی کاوه	446756	4020891	1132	229	43	136	136	2009



2009	262	240	30	300	878	4040074	446443	كانى زمگور/2-3	45
2009	74	74	100	150	801	4021651	429192	پروژه ناوى سەرى بۇند بەدىل/17	46
2009	78	75	90	175	813	4020778	430396	پروژه ناوى سەرى بۇند/9	47
2009	76	76	46	166	800	4021491	429285	پروژه ناوى سەرى بۇند/18	48
2009	24	24	45	83	810	4006121	454975	سماقولى گرتك/2	49
2009	74	74	43	120	810	4021860	429154	دۇنگزاوه	50
2009	150	146	30	230	894	4029696	440632	بەدىلى گوندى قەلاتە سۇر/1	51
2009	75	61	150	103	995	4027939	440286	ب. ف. ناوى شەقلاوه/16	51
2010	42	42	125	103	1000	4027372	440956	بەدىلى شەقلاوه/19	53
2009	73	67	95	145	1037	4028893	438227	ب. گەرەكى سەفین/12	54
2010	64	64	120	183	892	4027849	440257	بەدىلى پىشت مزگەوتى حاجى رشید/7	55
2010	39	39	50	74	1019	4029504	437286	بەدىلى سەرمەيدان/13	56
2010	68	35	47	205	895	4030286	434695	پروژه گەشتىيارى سۇرگ	57
2010	97	95	79	145	1057	4026221	442335	بانەتۇك	58
2013	136	132	112	184	967	4030345	434838	كۆمپانىي ماراسۇن ژمارە/2	59
2011	60	53	90	130	892	4028299	439844	شەقلاوه بەدىل(مزگەوتى گەرە)	60
2010	78	78	15	126	855	4027200	430649	سەرى بۇند لەگەلى مام گراو/1	61
2009	41	37	80	120	799	4017660	452210	خاۋەن رەزەكانى گوندى دۇرە	62
2011	140	110	30	216	872	4029559	441202	قەلاتە سۇر/1 بەدىل	63
2011	100	89	85	139	1094	449341	401951	سەرى بەدىلى پونگىنە	64
2011	120	10	46	145	844	4032360	442249	فەرمەندە ھىزەكانى مېراۋە/2	65
2011	165	130	65	204	1130	4017361	448238	گوندى سولاۋكى سەروو	66
2011	41	6	30	214	975	4026909	442736	سەرى بازگەلى بانەتۇك	67
2010	92	143	62	220	829	4054335	438733	بەتۇكە تەجربىي/1	68
2011	188	188	0	188	895	4030265	434681	پروژه گەشتىيارى سولاۋك	69
2011	14	14	90	89	854	4010298	457802	گوندى نازەنن/1	70
2011	190	165	56	250	878	4014503	459893	كاموسەك/2	71
2012	95	90	75	199	846	4020728	429219	سەرى بۇند بەدىل/12	72
2011	126	124	140	182	1028	4028744	438747	شەقلاوه/36	73
2012	85	72	80	166	802	4026505	432159	گوندى كۇرى بۇ ئاۋدانى رەزەكان	74
2012	93	85	72	190	802	4026505	432159	گوندى كۇرى بۇ ئاۋدانى رەزەكان	75
2012	90	85	75	187	807	4021143	429050	سەرى بۇند بەدىل/11	76
2012	108	64	62	153	930	401551	452435	ناھىيە ھېران گەرەكى سولاۋك	77
2012	115	102	75	181	810	4020311	429693	سەرى بۇند بەدىل/2	78
2012	99	84	70	184	825	4028083	432937	گوندى كۇرى بۇ ئاۋدانى مەرومات	79
2012	19	8	90	189	800	4019747	439213	بەنداۋى گۇمەسپان	80
2012	81	65	121	110	880	4015631	443059	لە بەنباۋى/OMV1 كۇپانىي	81
2012	120	107	92	147	801	4023804	427122	بەستۇرە/7 تەجربىي	82
2012	118	99	104	165	805	4023554	426991	بەستۇرە/6	83
2012	60	55	85	100	800	4054645	445664	گوندى مېر رۇستەم	84
2012	11	11	90	103	866	4032658	440911	گوندى حاجى بابز	85
2012	142	135	65	235	818	4056118	441753	گوندى جۇنەلە	86
2012	95	69	88	177	1180	4022656	440814	گەلى شەمان	87
2013	145	140	24	188	947	4030512	430512	كۆمپانىي ماراسۇن لە سەفین/1	88
2012	75	70	110	101	996	4028029	438982	گەرەكى سېمۇن لە شەقلاوه	89
2013	37	29	100	98	800	4035555	446443	فاتاۋە و كۇيكان	90
2013	136	132	112	183	991	4030235	430235	كۆمپانىي ماراسۇن/3	91
2012	75	50	80	163	807	4021861	429153	دۇنگزاوه بەدىل	92
2018	112	70	140	200	1049	4018210	450376	گەرۇتە/1 بەدىل	93
2013	220	197	81	281	997	4028125	448821	گوندى بەرەكە /1 بەدىل hss	94



2013	90	25	30	117	879	4030930	434696	(ناوکهنده خوار و سهروو و زيبارۆک	95
2018	230	192	38	263	1010	4020563	439179	قولاسنجی خواروو/2	96
2013	215	207	114	275	968	4028452	448768	گوندی بهر مهکه/2 بهدیل hss	97
2018	93	77	75	177	1162	4020523	442597	گوندی خوران/2	98
2014	185	122	92	231	1135	4021135	446471	ناقوبانی سهروو/2	99
2019	41	36	256	104	789	4030960	434146	گهرمکی کاوانیانی خواروو شهقلاوه	100
2018	89	87	133	165	1190	4019460	449294	پونگینه	101
2018	53	52	196	135	802	4033920	445704	باسر مه/7 بهدیل	102
2018	200	74	45	260	853	4017298	439500	بیری کهم قولى گوندی حاجی احمد	103
2017	76	67	60	135	805	4027326	432631	گهرمکی گۆره شێر و مزگهوت	104
2014	113	97	207	175	1010	4012839	438828	ئیکسون موبیل له قه لاسنج	105
2018	175	163	107	250	1152	4018664	445725	زیارته بهدیل/1 گهرۆته بهدیل/1	106
2018	112	70	140	200	1066	4018215	450266	گهرۆته بهدیل/1	107
2019	17	13	260	64	876	4031092	435056	گهرمکی کاوانیان بیری/7	108
2019	41	40	196	135	895	4031024	434283	گوندی ناوکهندهانی سهرو و خواروو	109
2019	18	17	200	80	800	4035716	445959	سیساوه بیری/3 له چپای شهکرۆک	110
2013	42	32	84	105	970	4014622	454702	هیرانی سهروو	111
2011	36	33	140	82	980	4013131	454314	صلاح الدین عبدالله	112
2012	140	3	23	170	990	4016133	446530	جلال رشید باپیر	113
2009	95	60	80	132	800	4032188	426097	محمد عبدالله قادر	114
2012	65	0	98	190	920	4016259	453502	فواد احمد حمدامین	115
2013	42	32	33	147	995	4031381	454651	حسن صابر حسن	116
2008	20	0	90	60	946	4015407	454220	نورالدین مجید سمین	117
2008	29	29	120	73	980	4030990	454183	محمد عمر تهها	118
2010	53	21	11	100	906	4019717	437843	حسن حسیب یوسف	119
2012	102	77	40	152	932	4020576	438496	سردار حسین باومکر	120
2010	110	90	60	178	944	4020293	438654	صیامند نامق خورشید	121
2010	70	68	225	129	1105	4020040	448229	عزیز تهها یاسین	122
2010	140	11	25	152	806	4034858	447863	خدر احمد اسماعیل	123
2011	89	0	20	180	872	4031927	443389	کۆمپانیای دهر ناس له شهقلاوه	124
2013	113	105	63	188	1117	4018187	446467	صباح سلیمان خورشید	125
2013	132	127	60	212	927	4014982	445912	وشیار حسین علی	126
2013	19	14	24	256	1051	4016559	448309	رئشاد روستهم کاکل	127
2013	255	240	16	270	1124	4015141	450984	ابوزید عزیز بایز	128
2013	40	25	98	141	992	4017973	451307	ههقال عبدالله محمود	129
2013	186	178	40	238	1005	4020553	438988	رفعت حامید حسین	130
2012	98	9	27	250	1083	4023228	452260	مصتفا تهها رسول	131
2012	170	0	20	230	1076	4022897	452378	عبدالله حسین قادر	132
2010	45	27	335	94	888	4028837	435242	هوشیار قادر عبدالله	133
2010	78	14	50	126	800	4014833	439299	خانم کریم رسول	134
2011	11	0	90	143	947	4016986	452705	محمد عبدالله حمد	135
2012	195	38	61	250	1077	4022447	439197	کهژال حمید برام	136
2018	218	50	35	270	1038	4022662	438962	خدیجه مصتفا حمد	137
2012	162	103	30	260	1086	4017516	447255	مجید اسعد قادر	138
2012	73	42	133	141	853	4026513	433933	ازاد عزیز تهها	139
2012	44	0	60	147	928	4013447	456020	خالد سلیم رحمن	140
2011	50	10	90	184	885	4017570	456192	کمال جلال توفیق	141
2011	119	101	122	172	1109	4020781	447517	جلال حمدامین خدر	142
2011	135	101	122	172	1083	4017484	447574	یوسف امین صالح	143

2011	50	50	25	141	933	4016367	453281	ئاری فاروق حسین	144
2011	40	20	120	96	861	4026260	434061	حەمەدەمەن رەسول	145
2011	70	34	20	195	1111	4022587	446050	هەاشیم جلال و هەوێشەکانی	146
2011	200	50	18	250	999	4026869	442958	تۆلە کەنەبی عمر	147
2012	125	117	98	199	1199	4016033	449976	محمد بايز معروف	148
2011	120	14	90	129	871	4032175	442962	جبار ابراهيم عيسا	149
2011	15	8	120	73	966	4016173	453101	مرواری مستهفا مستهفا	150
2012	120	118	92	212	1116	4020934	447200	اسعد حمد محمد	151
2012	135	132	73	209	919	4014718	446168	ازاد عبدالکریم حسن	152
2012	110	106	20	220	983	4025431	444574	سیراج احمد و هەوێشەکانی	153
2011	25	20	320	104	964	4026647	437087	هوشیار قادر عبدالله	154
2012	195	32	32	224	980	4027812	456554	خدر حمدمین حسین	155
2012	155	129	67	208	1150	4018170	446764	حسین جمیل قادر	156
2012	78	70	122	170	1082	4016915	448120	جبار عمر صابر	157
2012	48	3	91	73	995	4020966	452294	پروەى پەلموەر / کۆمپانیای ماسۆن	158
2012	213	210	30	252	1049	4019508	441974	ئامینە تەها و هەوێشەکانی	159
2012	10	9	140	112	982	4017332	452046	سامی حسین و هەوێشەکانی	160
2012	108	106	70	188	812	4024375	426616	تحسین تەها علی	161
2012	1	0	50	135	935	4016043	452700	حسین اسماعیل حسین	162
2012	21	14	110	80	892	4021275	451168	بکر سعید حسین	163
2012	18	15	26	159	955	4031150	455691	فاتمه حسین حمد	164
2013	35	32	74	134	967	4023985	449724	علی حسن احمد	165
2012	90	25	92	138	1002	4017536	451677	قیان رشید یونس	166
2012	148	120	66	201	1122	4017232	448443	فیصل فتاح حمد	167
2013	111	100	90	175	919	4014864	446140	کریم عسمان و هەوێشەکانی	168
2013	150	145	52	214	945	4013897	446641	کمال جلال و هەوێشەکانی	169
2013	61	58	66	122	852	4034124	449481	یونس احمد رسول	170
2013	190	0	37	228	1050	4023540	445522	جعفر حمید محمد	171
2013	140	24	30	270	1030	4016003	449177	محمد محمود مستهفا	172
2013	205	40	8	268	1089	4016918	447927	سالار عمر و هەوێشەکانی	173
2013	40	3	47	147	747	4003193	458446	اسماعیل عمر تەها	174
2013	90	3	40	200	964	4015768	446950	عسمان صابر رەشە	175
2013	80	45	62	116	946	4030226	455394	عسمان یوسف عزیز	176
2013	25	14	50	92	837	4025675	459420	شمس الدین رسول حسین	177
2013	125	108	81	170	1046	4026132	442658	سلام قادر عبدالله	178
2013	5	3	112	86	982	4021321	451793	حنیفه احمد علی	179
2013	107	21	25	129	928	4027696	462811	خدر رحمان حمد	180
2013	175	110	36	245	1104	4017161	448131	جلال رشید بابیر	181
2013	120	60	46	202	1094	4019637	449758	برهان الدین محمد امین	182
2013	76	69	45	122	860	4034046	449812	احمد حمد احمد	183
2013	132	128	105	186	1139	4019039	444465	زیاد صابر و هەوێشەکانی	184
2013	150	14	24	218	868	4017800	438984	سالار محمد و هەوێشەکانی	185
2013	110	6	31	220	860	4016879	439972	عبدالقادر فاخیر و هەوێشەکانی	186
2014	55	25	200	250	998	4020673	451015	عسمان حسین عمر	187
2014	15	13	240	98	996	4021863	451920	احمد حسن حویز	188
2013	155	6	32	239	922	4014592	446746	عمر احمد و هەوێشەکانی	189
2014	175	26	52	204	999	4022345	447828	عماد عزیز و هەوێشەکانی	190
2015	185	23	24	233	925	4018610	455356	سعاد عبدالفتاح و هەوێشەکانی	191
2015	205	195	92	238	1020	4019658	441186	احمد رشید و هەوێشەکانی	192
2016	80	53	30	90	865	4026102	434473	حسن و عمر و سلیمان	193

2017	110	45	42	130	1019	4022308	451584	سالار صلاح و ھاوبەشەكانى	194
2018	110	97	160	188	961	4020349	438785	عائىشە عزيز قادر	195
2018	79	78	120	153	917	4018039	440803	مامز حمد و ھاوبەشەكانى	196
2018	140	132	90	214	961	4018343	440349	مشير محمد و ھاوبەشەكانى	197
2018	185	20	15	220	940	4018069	438069	صلاح عمر و ھاوبەشەكانى	198
2018	114	58	60	235	926	4019895	437547	ياسين صالح محمد	199
2018	115	28	32	326	1018	4021614	447586	احمد عزيز همزه	200
2019	138	132	240	160	844	4013259	440165	صمد قادر خدر	201
2019	73	72	156	141	851	4034613	449104	محمد مستهفا و ھاوبەشەكانى	202
2018	90	50	120	220	942	4031526	432759	كوسار بايز خاليد	203
	92	64	81	166	944	كز		204	

سەرچاۋە:-

- 1- وەزارەتى شارەۋانى و گەشتوگوزار، سەرۆكايەتى شارەۋانى شەقلاۋە، بەرئوبەرايەتى ئاۋ و ئاۋەرۆى شەقلاۋە، داتاي بلاۋنەكر اۋە.
- 2- وەزارەتى كشتوكال و سەرچاۋەكانى ئاۋ، بەرئوبەرايەتى ئاۋى ژىر زەۋى ھولئىر، بەشى پلان، دۇسىيەى بىرەكان، داتاي بلاۋنەكر اۋە.
- 3- سەردانى مەيدانى بۇھەندىك لە بىرە تايبەتتەكان و پەرسىار كەردن لە خاۋەنى بىرەكان و ۋە دىيارىكەردنى ئاستى ئاۋى گۆراۋ و جىگىر يەكەيان بەھۆى ئامىزى (Electric sounder)، ھەرۋەھا دىيارى كەردنى شوئىنى فەلەكەيان بە ئامىزى (GPS) و دىيارىكەردنى بىرى بەرھەمىيان بەھۆى بەكارھىنانى ئاۋگر ۋەك بەرمىل يان گالۋنى (20لىترى) ۋە دىيارىكەردنى كاتەكەى بەھۆى كاتز مېر ۋە بۇزائىنى ماۋەى پەركەردنى. لە بەروارى (2، 3، 16، 2020/1/19).

خشتەى ( 3 ) ئەۋ بىرەنەى دەكەۋنە بەرزى سئىيەم ( ۱۲۰۰ - ۱۰۹۹ ) لە قەزای شەقلاۋە

سەل	ى، گۆراۋ	ى، جىگىر	بەرھەم (ك/خ)	قولى	ب(ل.ر.د)	بازنەى پانى	ھىلى دىزىزى	ناۋى بىر	ژ
2008	83	83	40	157	1204	3620300	442450	ئاقوبانى سەرۋو/3	1
2010	74	67	45	140	1210	4021167	442292	بەدىلى گوندى خۆران/1	2
2011	131	120	67	200	1209	4018043	446918	زىبارت لە سولوك	3
2013	13	9	90	80	1200	4009628	437868	گەرەكى رەگان لە نازەنن	4
2011	85	40	50	110	1258	4026974	454678	ابراھىم مولود و ھاوبەشەكا	5
2012	156	150	97	190	1302	4025506	442731	تەسەن مەرى	6
2012	135	122	81	184	1450	4022674	444837	سىروان بايىر محمد	7
2013	115	125	37	177	1320	4022138	447324	خسرۆ صالح شىخە	8
2019	160	125	60	238	1204	4024739	438863	ئاسماعىل و ھاوبەشەكانى	9
	95	84	56.7	147	1261	كز		10	

سەرچاوه:-

- 1- وەزارەتى شارەوانى و گەشتوگوزار، سەرۆكايەتى شارەوانى شەقلاوه، بەرئوبەرايەتى ئاۋ و ئاۋەرۆى شەقلاوه، داتاي بلاۋنەكر اوھ.
- 2- وەزارەتى كشتوكال و سەرچاۋەكانى ئاۋ، بەرئوبەرايەتى ئاۋى ژىر زەۋى ھولتير، بەشى پلان، دۇسىيەى بىرەكان، داتاي بلاۋ نەكر اوھ.
- 3- سەردانى مەيدانى بۇھەندىك لە بىرە تاييەتتەكان و پرسیاركردن لە خاۋەنى بىرەكان و ۋە ديارىكردىنى ئاستى ئاۋى گۇراۋ و جىگىر يەكەيان بەھۋى ئامىرى (Electric sounder)، ھەرۋەھا ديارى كرىنى شوپنى فەلەكەيان بە ئامىرى (GPS) و ديارىكردىنى برى بەر ھەمىيان بەھۋى بەكار ھىنانى ئاۋگر وەك بەرمىل يان گالۋنى (20لىترى) ۋە ديارىكردىنى كاتەكەى بەھۋى كاتژمىرەۋە بۇزانىنى ماۋەى پىركرىنى. لە بەرۋارى (2، 3، 16، 2020/1/19).